

# LE PLAN LOCAL D'URBANISME INTERCOMMUNAL DE LACQ-ORTHEZ



## PROCÉDURE ET CADRE RÉGLEMENTAIRE



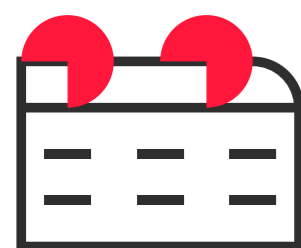
### «LE PLUI» QU'EST-CE QUE C'EST ?

Il s'agit d'un document d'urbanisme à l'échelle intercommunale exprimant un projet de territoire pour les 10 ans à venir.

#### Ses objectifs sont :

(délibération de prescription du PLUi du 26/09/2022 du Conseil Communautaire)

- Assurer un développement équilibré et un fonctionnement cohérent sur le territoire entre les 61 communes ;
- Sauvegarder les paysages et les écosystèmes du territoire ;
- Favoriser le développement de l'activité agricole, valoriser la forêt et accompagner la mutation industrielle.



### LES PIÈCES DU PLUI

#### Le rapport de présentation :

Il est composé d'un diagnostic du territoire, qui dresse un état des lieux et cible les enjeux de l'intercommunalité selon différentes thématiques (l'environnement, l'habitat, la mobilité, le développement économique, etc.). Il comprend aussi une partie justification qui explique les choix du projet territorial.

#### Le Projet d'Aménagement et de Développement Durables (PADD) :

Il expose les objectifs de développement du territoire intercommunal. Il se base sur l'état des lieux du diagnostic pour envisager les actions futures à mettre en place.

#### Le règlement (écrit et graphique) :

Il précise les règles qui régissent le droit de construction sur les différentes zones définies de l'intercommunalité.

#### Les Orientations d'Aménagement et de Programmation (OAP) :

Elles définissent selon de grands principes, comment certains secteurs du territoire seront aménagés.

#### Les annexes



### LA PROCÉDURE



### LE CADRE SUPRA-COMMUNAL

- Loi d'Accélération des Energies Renouvelables (2023)
- Loi Climat et Résilience (2021)
- Loi pour l'Accès au Logement et à un Urbanisme Rénové (2014)
- Loi portant Engagement National pour l'Environnement (2010)
- Loi de Solidarité Renouvellement Urbain (2000)





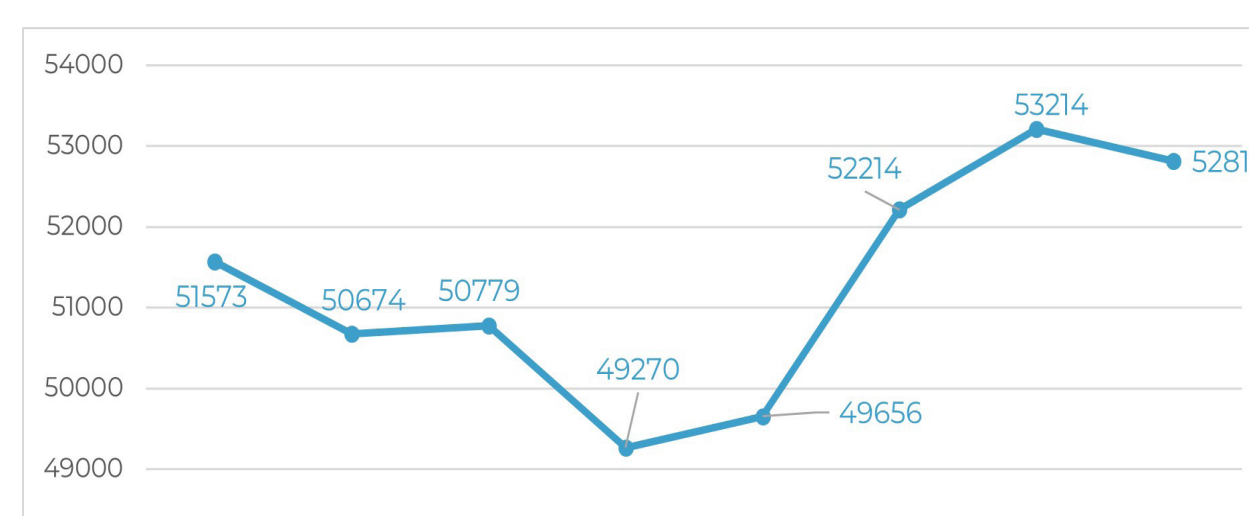
# DIAGNOSTIC : ENJEUX SOCIO - ÉCONOMIQUES

## QUELQUES CHIFFRES

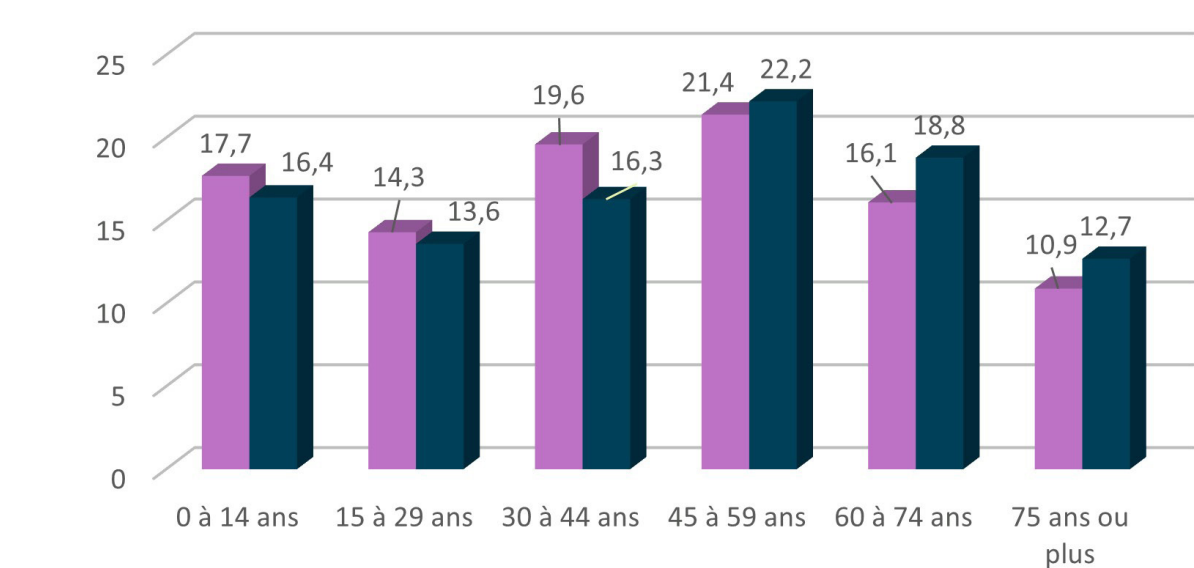
- **52 674** HABITANTS A L'ECHELLE DE LA CCLO
- **2,1** PERSONNES PAR MENAGE EN MOYENNE
- **25%** DE COUPLES AVEC ENFANTS
- **80 %** DES RÉSIDENCES PRINCIPALES ONT 4 PIÈCES OU +
- **20 335** EMPLOIS
- **66%** DES ACTIFS RESIDANT SUR LE TERRITOIRE Y TRAVAILLE AUSSI

## L'ANALYSE DÉMOGRAPHIQUE

Evolution de la population de Lacq-Orthez (source : INSEE)



Part de la population par tranche d'âge en 2009 et 2020 (source : INSEE)



La Communauté de Communes comprend **52 674 habitants**, soit 1100 habitants de plus qu'au recensement de 1968. Cette progression a tendance cependant à ralentir.

La population est **polarisée autour des communes centres**. En effet, 20% des habitants du territoire résident à Orthez et 11% à Mourenx. Au total, 53% des habitants de la CC Lacq-Orthez résident dans les centralités et pôles relais (Orthez, Mourenx, Artix, Arthez-de-Béarn, Monein, Puyoô et Sault-de-Navailles).

La structure de la population tend vers un vieillissement de la population sur la période 2009-2020, avec des situations très variables d'une commune à l'autre.

## LE PARC DE LOGEMENTS INTERCOMUNAL

La Communauté de Communes Lacq-Orthez a lancé la révision de son **Programme Local de l'Habitat (PLH)**. Ce document stratégique inclut le parc public et privé, la gestion du parc existant et les constructions nouvelles, ainsi que les besoins des populations spécifiques.

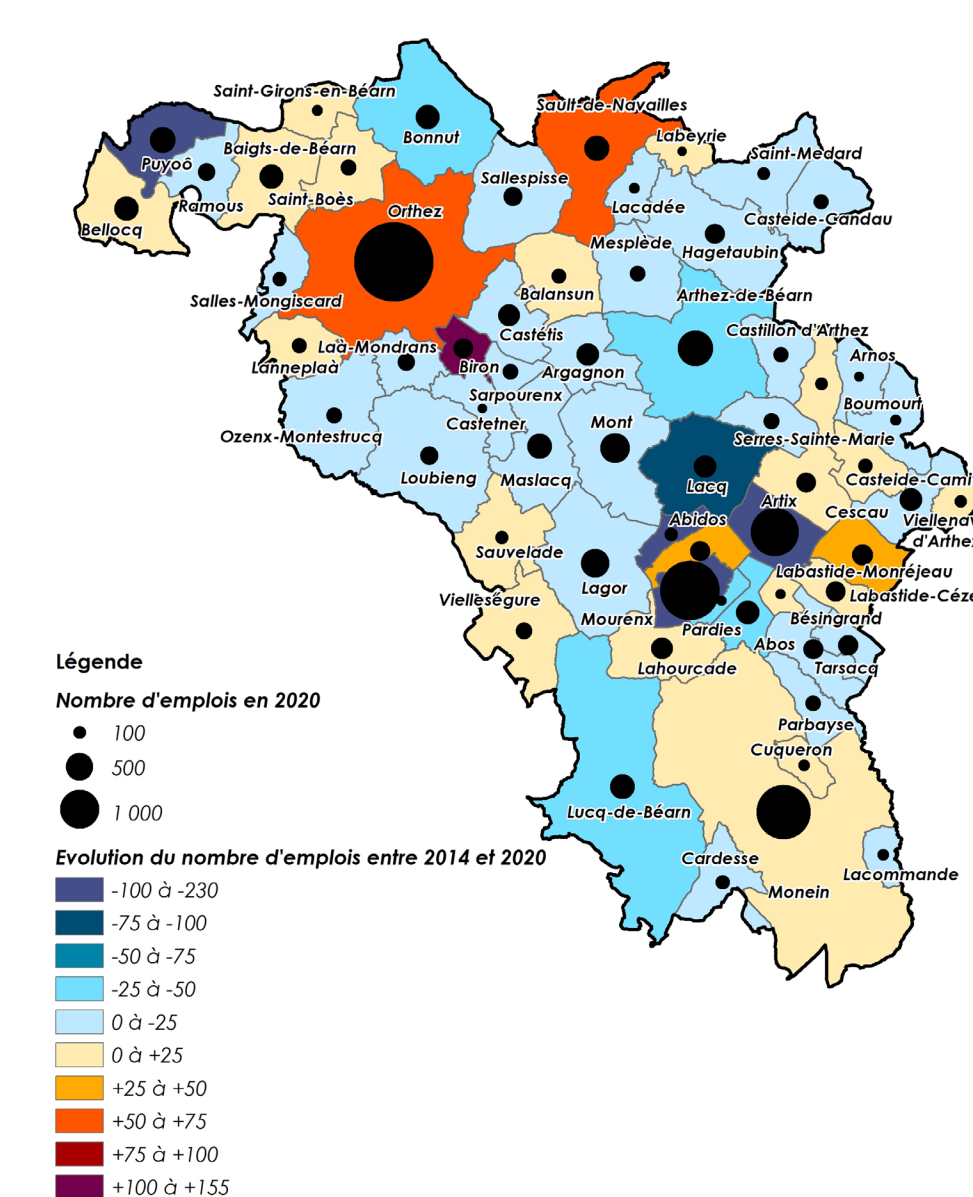
Le PLUi permettra de traduire la politique locale de l'habitat dans le document d'urbanisme.



## L'ANALYSE ÉCONOMIQUE

Dans un contexte de mutation économique importante, notamment ces 10 dernières années, l'évolution des emplois sur la CC de Lacq-Orthez est surtout caractérisée par des pertes d'emplois ouvriers et industriels (sur la période 2013-2019). Les **secteurs de l'économie présentielle** (commerces, services, administration, ...) ont augmenté, avec une nette augmentation des emplois cadres. Sur cette période, l'agriculture a connu une hausse des emplois (et notamment des agriculteurs exploitants).

Par ailleurs, cinq communes concentrent 2/3 des emplois (Orthez avec 5707 emplois, Mourenx, Lacq, Artix et Monein).



Répartition et évolution des emplois à Lacq-Orthez entre 2014 et 2020

## LES OBJECTIFS

### RENOUVELER LA POPULATION ACTIVE

> MAINTENIR DE JEUNES MENAGES SUR LE TERRITOIRE ET ACCOMPAGNER LE DEVELOPPEMENT DU MARCHÉ DE L'EMPLOI

### PROGRAMMER LES LOGEMENTS ET LES ÉQUIPEMENTS

> CIBLER LES BESOINS DES DIFFÉRENTES POPULATIONS, DANS UN CONTEXTE D'ÉVOLUTION DU MARCHÉ IMMOBILIER, NOTAMMENT DES PERSONNES AGÉES, EN LIEN AVEC LE PROGRAMME LOCAL DE L'HABITAT (PLH)

### PROPOSER UNE OFFRE FONCIÈRE ET IMMOBILIÈRE ÉCONOMIQUE ADÉQUATE, EN TERMES DE LOCALISATION QUE DE PROGRAMMATION







# DIAGNOSTIC : ETAT INITIAL DE L'ENVIRONNEMENT

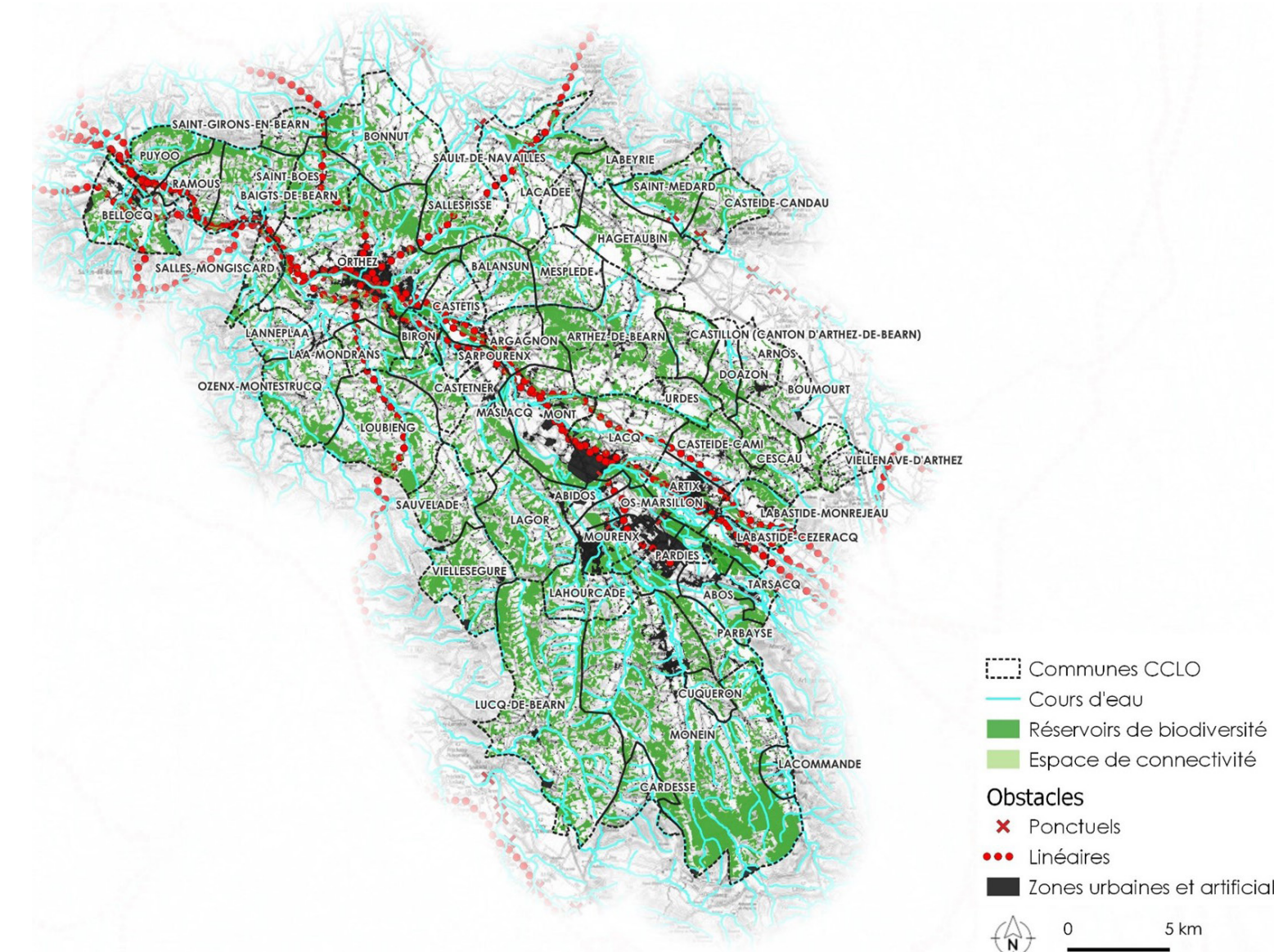
## QUELQUES CHIFFRES

- **730** SURFACE EN KM<sup>2</sup> DE LA CCLO
- **58 %** DU TERRITOIRE EST AGRICOLE
- **23 %** DU TERRITOIRE EST BOISÉ
- **22** ESPÈCES DE FLORE PROTÉGÉES
- **10 %** D'ESPACES ARTIFICIALISÉS
- **21** MONUMENTS HISTORIQUES CLASSÉS OU INSCRITS

## L'ENVIRONNEMENT NATUREL

Les éléments les plus importants des continuités écologiques sont les suivants :

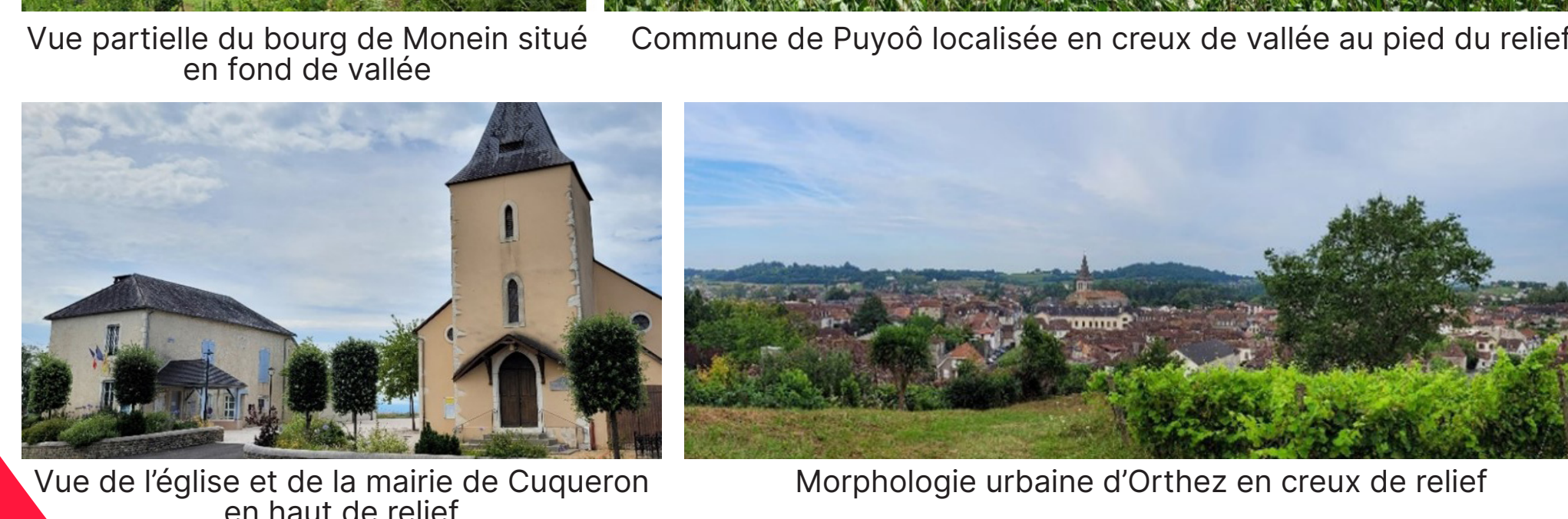
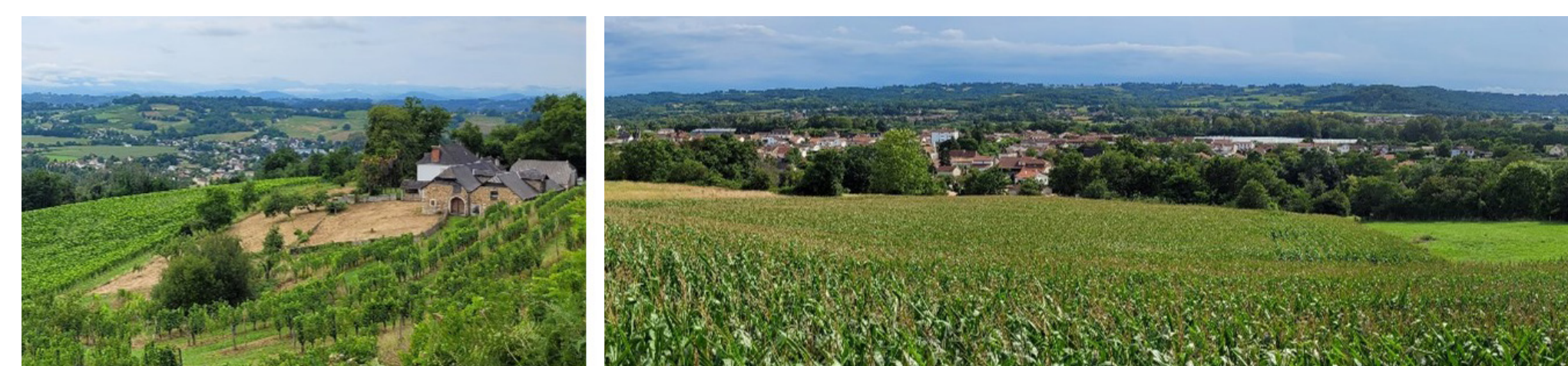
- Une grande richesse liée à l'important chevelu hydrographique ayant permis la **création de milieu rivulaire particulièrement riche** : Gave de Pau, Adour, etc. De nombreuses espèces et habitats sont liés à ces cours d'eau : ripisylves, prairies humides, tourbières... Néanmoins, la présence de gravières, le corsetage du lit mineur ou l'absence d'espace de divagation parfois peuvent menacer le bon fonctionnement des cours d'eau et des milieux liés ;
- Une **matrice agricole encore intéressante et fonctionnelle** avec la présence d'un maillage à grain fin mêlant les pelouses, aux cultures et aux bocages, mais menacée par la déprise agricole, l'enrésinement, les plantations d'essences allochtones pour l'exploitation du bois, etc.
- Un **réseau de haies** encore important ou en cours de replantation ;
- Des **milieux boisés anciens** en nombre important bien qu'en baisse.



## L'ANALYSE PAYSAGÈRE

Le territoire est marqué par des **reliefs importants** qui jouent un rôle majeur dans la qualité et la diversité des paysages. L'**activité agricole** est également un élément prégnant du paysage et participe à sa diversité, de même que la **végétation arborée remarquable**.

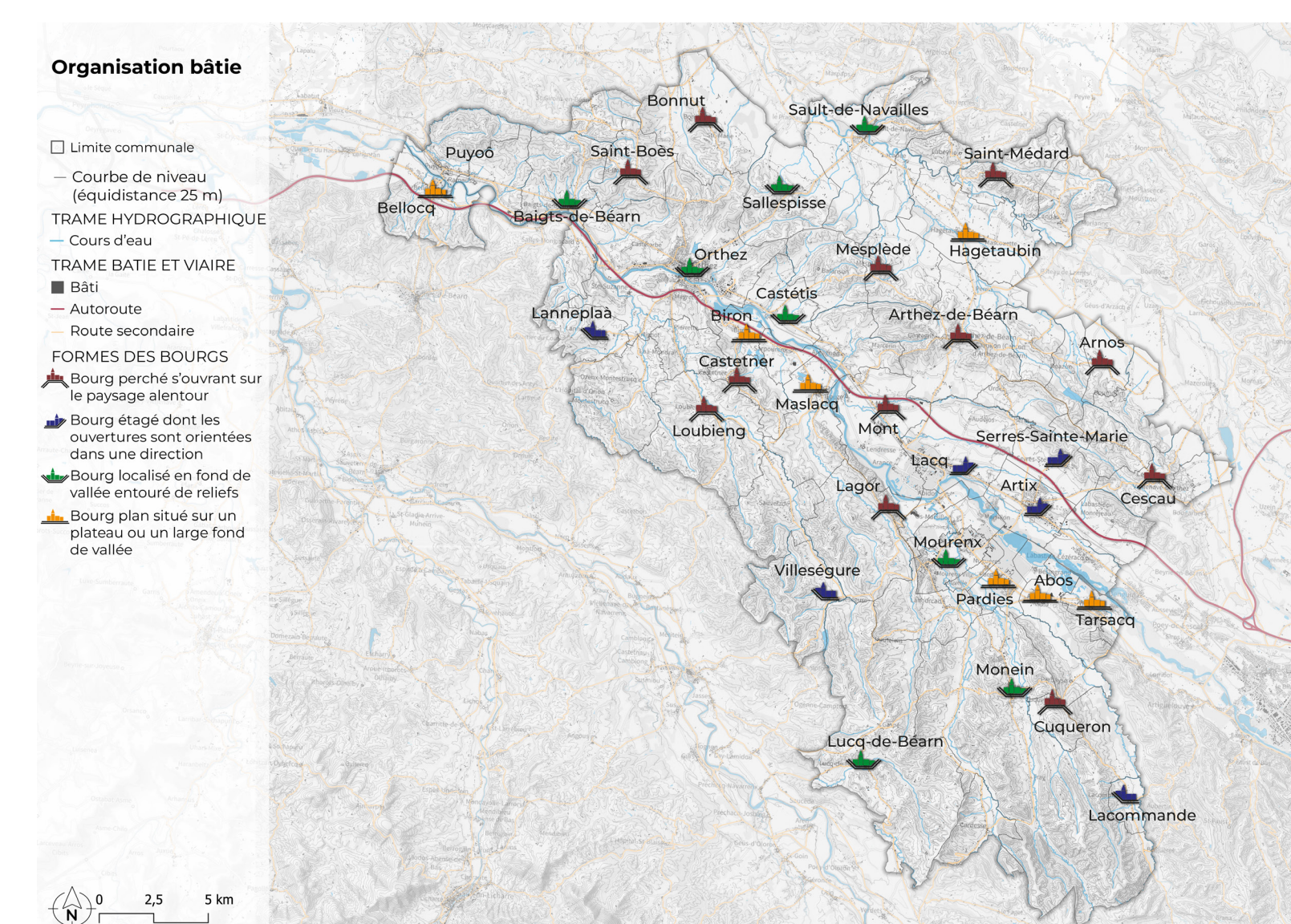
L'activité industrielle importante est située en fond de vallée et est de fait relativement discrète, tout en jouant le rôle de marqueurs visuels au sein du territoire de Lacq-Orthez. De nombreuses ouvertures visuelles sont observables le long des axes de déplacements (A64, routes secondaires, chemins de randonnée...).



## LES TRAMES URBAINES

L'architecture du territoire est marquée par plusieurs influences : médiévale, béarnaise, landaise, industrielle, agricole... qui participent à sa diversité et à son identité. Le bâti isolé est par ailleurs un élément marquant du territoire.

Le territoire de Lacq-Orthez rassemble par ailleurs 61 communes avec une grande diversité de trames urbaines, liées à leur situation : topographie, trame végétale, risques, rythme de construction et démographie...



## LES OBJECTIFS

### PRÉSERVER LES MILIEUX ET LES HABITATS LES PLUS PATRIMONIAUX :

TOURBIÈRES ET PRAIRIES HUMIDES, LANDES ET PELOUSES SÈCHES, FORÊT ANCIENNE.

### TRAVAILLER LE DÉVELOPPEMENT DU VÉGÉTAL

### INTÉGRER AU PAYSAGE LES NOUVELLES ZONES URBANISÉES

### RECENTRALISER L'URBANISATION AUTOUR DES CENTRES-VILLES ET CENTRES BOURGS

### DENSIFIER LES PROJETS D'AMÉNAGEMENT

EN ALLIANT LA DENSITÉ AVEC LA QUALITÉ ARCHITECTURALE ET PAYSAGÈRE.