

PREFECTURE
Pyrénées-Atlantiques

- 1 MARS 2022

Courrier ARRIVE
Service :



Communauté
de communes
**LACQ
ORTHEZ**



Commune de
**LABASTIDE
MONRÉJEAU**

**COMMUNE DE LABASTIDE-MONREJEAU
(PYRENEES ATLANTIQUES)**

PLAN LOCAL D'URBANISME

ANNEXE SANITAIRE

Projet de P.L.U. arrêté le 02/03/2021
Enquête publique du 06/09/2021 au 07/10/2021
Enquête publique complémentaire du 15/11/2021 au 16/12/2021
P.L.U. approuvé le *28/02/2022*

Le Maire,
Jean-Simon Leblanc



Pour ce dossier, la collectivité a été accompagnée par le groupement :



**ATELIER SOLS,
URBANISME ET PAYSAGES**
12, rue de l'église 65690 ANGOS
Tél. 09 65 00 57 23
asup@agretpy.fr
RCS Tarbes B 798 272 472



**TERRITOIRE D'AVENIR ET
DEVELOPPEMENT DURABLE**
35bis, rue de Guindalos 64110 Jurançon
tél. : +33(0)6 73 36 25 73
mail : amandine.raymond@tadd.fr
SIRET 504 648 528 00033



Pyrenées Cartographie

3 Rue de la fontaine
de Crastes - 65200 Asté

Tél : 05.62.91.46.86
Mobile : 06.72.78.91.55
guillaume.arlandes@pyrcarto.fr

<http://www.pyrcarto.com>

Pyrenées Cartographie

1 Table des matières

1. Eau potable	4
2. Défense incendie	5
3. Assainissement des eaux usées	7
4. Eaux pluviales	9
5. Electricité	10
6. Téléphone et communications numériques	10
7. Gestion des déchets.....	11
8. Energie.....	13

1. EAU POTABLE

Le SIEATC des Trois Cantons alimente 24 communes et le réseau dessert 6762 abonnés pour environ 13972 habitants environ (au 31/12/2019) ; le réseau s'étend sur 510 km. Les équipements sont gérés en délégation de service public par Suez.

Carte du territoire syndical



6 770 clients desservis

716 543 m³ d'eau facturée



100 % de conformité sur les analyses bactériologiques

100 % de conformité sur les analyses physico-chimiques



67,7 % de rendement du réseau de distribution

2,1 m³/km/j de pertes en réseau



504,9 km de réseau de distribution d'eau potable

2,60755 € TTC/m³ sur la base de la facture 120 m³



La production d'eau potable du SIEATC des Trois Cantons est assurée à partir d'eau souterraine (nappe alluviale du Gave de Pau) au moyen de 4 puits situés à Artix, Bézingrand et Labastide-Cézerac.

Les périmètres de protection immédiats et rapprochés des captages ont fait l'objet d'une DUP formalisée par un arrêté en date du 06/04/2005.

La station de traitement et de pompage d'Artix traite toute l'eau du Syndicat (pulvérisation pour enlever le CO2 en excès, reminéralisation sur neutralite et désinfection au chlore gazeux) qui est ensuite distribuée en 3 unités. Sa capacité nominale est de 285 m3/h et 5 700 m3/j (fonctionnement sur 20h). Le débit maximal autorisé est de 7000 m3/j.

Le SIEATC des Trois Cantons participe au P.A.T. du Gave de Pau. Ce plan d'action est destiné à la préservation de la qualité des ressources naturelles utilisées pour la production d'eau potable.

La ressource est suffisante mais vulnérable. L'utilisation du puits P4 était indispensable jusqu'en 2004 pour maintenir un taux de nitrates inférieur à la norme toute l'année (50mg/l). La mise en place de mesures réglementaires auprès des agriculteurs, du périmètre de protection et le suivi des pratiques ont permis de diminuer fortement les concentrations en nitrates des puits P1, P2 et P3 qui peuvent ainsi satisfaire la demande. Le taux de nitrates sur ces trois puits est conforme à la réglementation. On constate depuis plusieurs années que les pesticides sont bien présents : notamment l'atrazine (interdite depuis 2003), le S-métolachlore et leurs métabolites.

De plus, le puits P4 est inondé à chaque crue du Gave de Pau. Lors de crues très importantes, l'ensemble des puits du champ captant n'est plus accessible mais la continuité du service est assurée avec une turbidité impactée mais restant conforme aux normes en vigueur. En 2014, le puits P4 a été inondé : le piézomètre le plus proche du Gave a été emporté, le sol à l'ouest du drain nord creusé et la clôture à nouveau endommagée. Les inondations du puits P4 devenues récurrentes, de par son implantation géographique, ont confirmé l'intérêt de la réhabilitation du puits P3. Ce puits peut désormais produire 100 m3/h avec un potentiel de 200 m3/h hors période d'étiage ce qui sécurise la ressource. Enfin, en 2016, une protection de la berge au droit du puits P4 a été réalisée afin de la consolider.

Le syndicat achète et vend de l'eau à des tiers (syndicat des Eschourdes et syndicat de LESCAR en particulier).

La qualité de l'eau est évaluée par l'ARS (contrôle réglementaire) et par un plan d'autocontrôle.

En 2019, les contrôles réalisés par l'ARS sont tous conformes à la réglementation.

2. DEFENSE INCENDIE

Le Service Départemental d'Incendie et de Secours (SDIS) a élaboré en septembre 2016 son règlement départemental de la défense extérieure contre l'incendie auquel il conviendra de se référer en fonction de la nature du projet. En tout état de cause, il conviendra de prendre en compte les préconisations du Service Départemental d'Incendie et de Secours (SDIS) en matière de défense extérieure contre l'incendie selon la nature du projet.

De plus, le syndicat Eau et Assainissement des 3 Cantons a élaboré en 2018 pour la commune de Labastide-Monréjeau, un schéma communal de la défense extérieure contre l'incendie (SCDECI).

La défense incendie est assurée :

- À partir des réseaux d'eau potable, au moyen de bornes et poteaux incendie (16 poteaux incendie indiqués dans le SCDECI),
- Par le biais de 2 réserves incendie.

PI	Localisation	Capacité sous 1 bar*	Alimentation	Capacité ressource amont
1	1055 CHEMIN BALAGUE	>60	Réseau AEP SIEATC	R4-Serres 800 m3
2	521 CHEMIN PASTOURET	>60	Réseau AEP SIEATC	
3	CHEMIN BALAGUE	>60	Réseau AEP SIEATC	
4	305 CHEMIN URDOUS	>60	Réseau AEP SIEATC	
5	1 CHEMIN PASTOURET	>60	Réseau AEP SIEATC	
6	CHEMIN CAMIASSE	>60	Réseau AEP SIEATC	
7	75 CHEMIN BELLEVUE	>60	Réseau AEP SIEATC	
8	IMPASSE CAMIASSE	>60	Réseau AEP SIEATC	
9	520 CHEMIN URDOUS	>60	Réseau AEP SIEATC	
10	IMPASSE PIC D'ANNIE	>60	Réseau AEP SIEATC	
11	CHEMIN DE LA MAIRIE	>60	Réseau AEP SIEATC	
12	495 CHEMIN DE LA MAIRIE	>60	Réseau AEP SIEATC	
13	CHEMIN PEYROT	>60	Réseau AEP SIEATC	
14	3115 RTE 3 MAIRES	>60	Réseau AEP SIEATC	
15	Zone EUROLACQ II	>60	Réseau AEP SIEATC	
16	Zone EUROLACQ II	>60	Réseau AEP SIEATC	

*Données issues des essais 2017

Carte de couverture DECI – SDIS (2017 - SCDECI)



Extrait de la carte de couverture DECI fourni par le SDIS – Année 2017

3. ASSAINISSEMENT DES EAUX USEES

L'ensemble de la commune relève pour l'instant de l'assainissement non collectif (projet d'assainissement collectif en cours). Les missions du SPANC (Service Public d'Assainissement Non Collectif) sont assurées par le Syndicat Eau et Assainissement des 3 Cantons. En 2018, 203 installations ont été contrôlées :

BILAN DES CONTROLES	TOTAL
Installations d'assainissement non collectif recensées	216
Diagnostics réalisés	203
Installations n'ayant pas pu faire l'objet du contrôle	13
Refus	0

Caractéristiques des installations :

- Un prétraitement (bac à graisses) est un dispositif qui n'est pas obligatoire mais recommandé. Il permet de retenir les graisses des eaux ménagères (cuisine, salle de bain, lave-linge) de façon à ce que ses graisses ne bouchent pas les canalisations et ne se retrouvent pas dans les fosses toutes eaux ou dans les systèmes de traitements secondaires. 69 % des installations de la commune disposent d'un bac à graisse.
- Toutes les installations contrôlées sont munies de traitements primaires : 74 % des installations disposent de fosses toutes eaux, 24 % de fosses septiques et 2% d'un autre dispositif agréé.
- 81% des installations contrôlées sont équipées de traitements secondaires réglementaires. Il s'agit de tranchées filtrantes dans 62 % des cas, de filtres à sable dans 17 % des cas et de dispositifs agréés dans 4 % des cas. Le reste des installations ne disposent pas de traitements secondaires (rejets dans un puisard ou vers le milieu hydraulique superficiel).

Les travaux pour la desserte de la commune en assainissement collectif (station d'Artix) devraient débutés prochainement avec, à court terme, la desserte des zones suivantes :

- Tronçon 1 : chemin de la Camiasse
- Tronçon 2 : chemin de la Mairie
- Tronçon 3 : chemin Balagué
- Tronçon 4 : chemin communal

Les plans de ces tronçons sont disponibles en annexe du PLU.

Les travaux se prolongeront ensuite pour desservir l'intégralité du centre-bourg à long terme.

Le Syndicat Intercommunal de l'Eau et de l'Assainissement des Trois Cantons (SIEATC) gère 9 systèmes d'épuration. Sur ces 9 stations d'épuration, 4 ont une capacité supérieure à 400 EH : Artix, Arthez de Béarn, Sault et Navailles et Bourgaber. Le système d'assainissement d'Artix collecte les effluents des communes d'Artix, Serres-Sainte-Marie et Labastide-Cezeracq, et, à long terme, Labastide-Monréjeau. Le système d'assainissement d'Artix appartient au SIEATC mais est géré en délégation de service public par la Lyonnaise des Eaux. Sur les 3 communes actuellement desservies, il s'agit principalement de réseau de type séparatif.

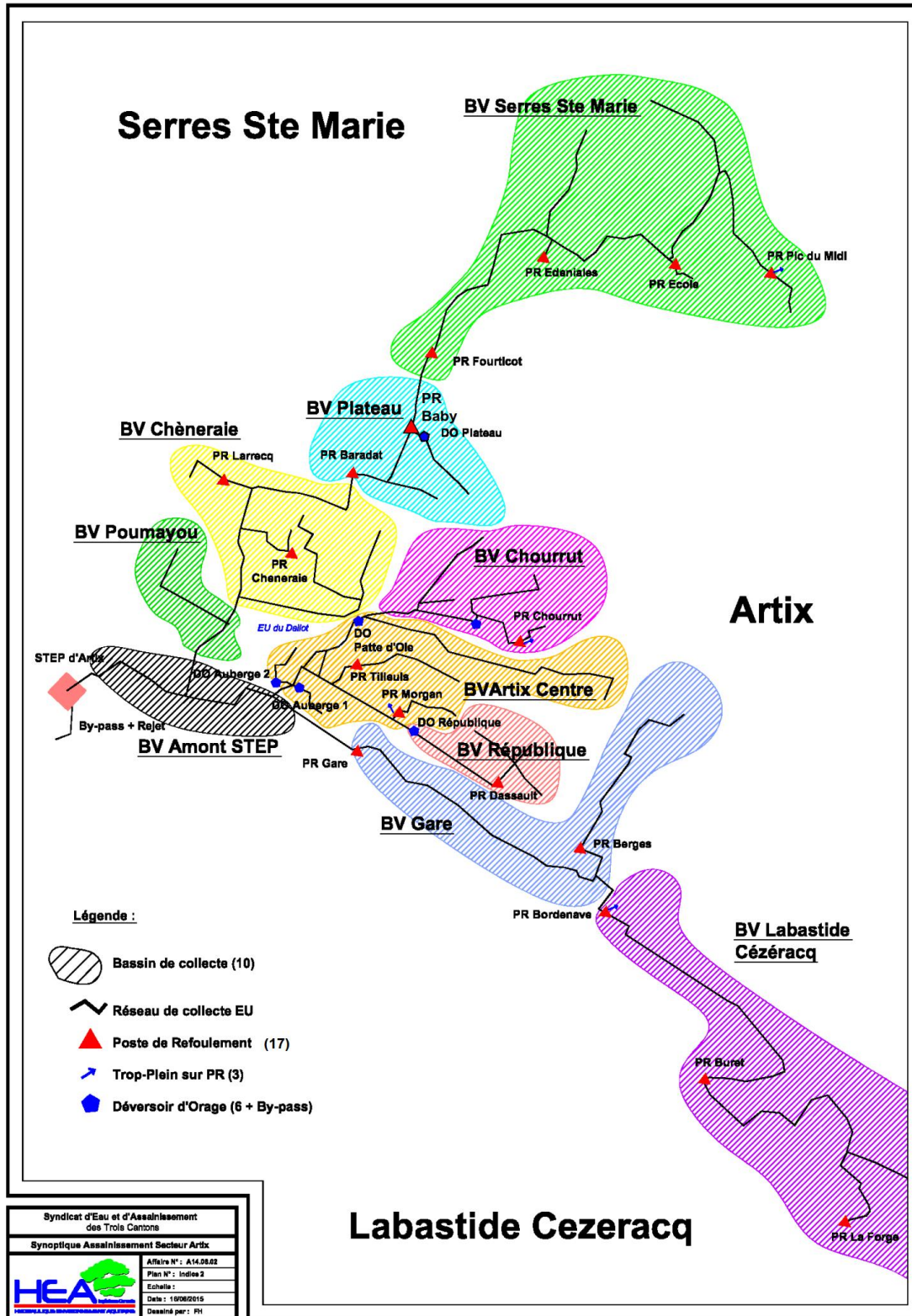


Figure 10 : Synoptique du réseau de collecte des eaux usées

La station d'épuration d'ARTIX a été réhabilitée en 2016-2017 et mise en service en 2018. L'ancienne STEP, construite en 1982, d'une capacité de 4166 EH était non-conforme ERU.

Les travaux ont débuté en septembre 2016, la file eau a été mise en service le 06/06/2017 et la file boues était opérationnelle en août 2017.

L'arrêté préfectoral du 8/09/2016 définit les prescriptions spécifiques concernant le système d'assainissement de l'agglomération d'ARTIX.

La nouvelle station d'épuration, de type boues activées à aération prolongée et faible charge avec traitement de l'azote et du phosphore, a une capacité de 7000 EH.

Les charges de référence du système de traitement sont :

Charge hydraulique (la pluie prise en compte pour le calcul du débit journalier par temps de pluie est une pluie mensuelle)	
Débit de temps sec journalier	1616 m3/j
Débit de pointe horaire de temps sec	149 m3/j
Débit de temps de pluie journalier (débit de référence)	3186 m3/j
Débit de pointe horaire de temps de pluie	460 m3/h

Charges polluantes de référence (kg/j)	
DBO5	420
DCO	840
MES	630
NGL	105
Pt	18

Le nombre d'abonnés au réseau d'assainissement collectif en 2018 est de :

COMMUNE	NOMBRE D'ABONNES
ARTIX	1683
LABASTIDE CEZERACQ	176
SERRES STE MARIE	136
TOTAL	1995

4. EAUX PLUVIALES

D'une manière générale, les eaux pluviales et de ruissellement sont canalisées vers les fossés (localement busés) ou s'écoulent naturellement vers les cours d'eau. Il n'existe pas de schéma de gestion des eaux pluviales et aucune donnée n'est disponible sur cette thématique.

En ce qui concerne les voiries communales, celles-ci étant gérées par la CCLO, cette dernière est donc responsable de la gestion des eaux collectées par leurs fossés.

5. ELECTRICITE

Le réseau électrique est géré par le Syndicat Départemental d'Énergie des Pyrénées Atlantiques (SDEPA).

Le SDEPA gère la concession du service public de distribution de l'énergie électrique confié à EDF en 1993 pour une durée de 30 ans.

L'ensemble des zones urbanisées de la commune est raccordé au réseau électrique.

6. TELEPHONE ET COMMUNICATIONS NUMERIQUES

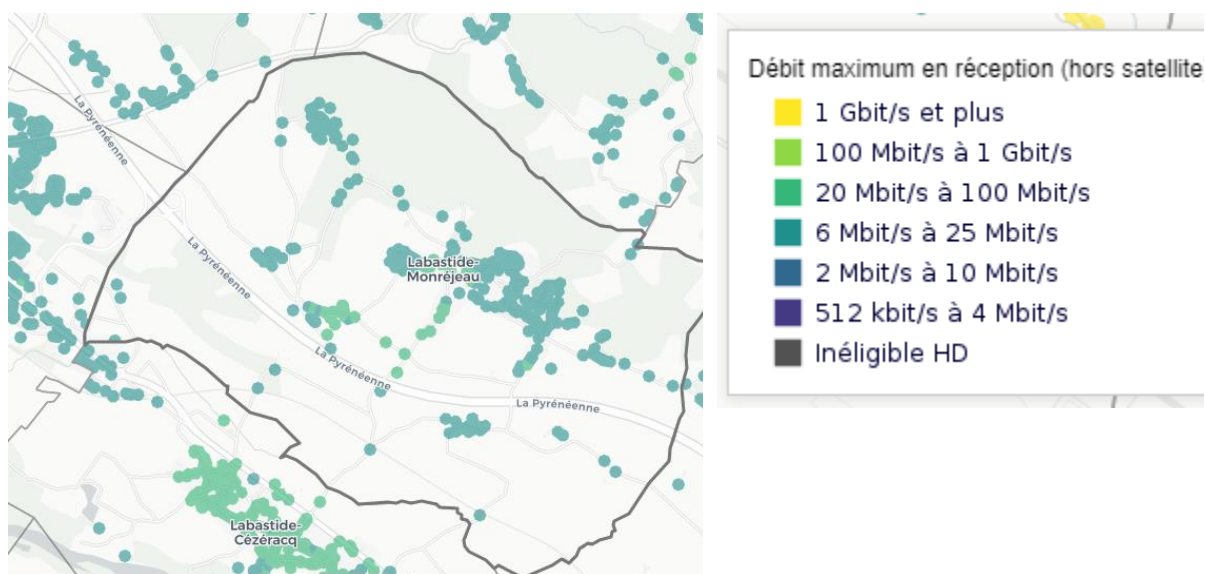
L'ensemble des zones urbanisées est raccordé au réseau téléphonique fixe.

L'analyse des informations relatives à la couverture en téléphonie mobile (couverture simulée - Voix et SMS) ¹ montre que la couverture du territoire est globalement assurée suivant les opérateurs pour l'ensemble du territoire, avec un niveau qualifié de « très bonne couverture » permettant de téléphoner et échanger des SMS à l'extérieur des bâtiments, et, dans la plupart des cas, à l'intérieur des bâtiments.

La commune bénéficie d'un accès internet fixe par DSL. La commune n'est pas desservie par les réseaux câblés ou FttH.

Le Schéma Directeur d'Aménagement Numérique a été adopté en octobre par le Conseil Général des Pyrénées Atlantiques. Il prévoit dans un premier temps de recourir à un « mix technologique » qui combine différentes solutions (FTTH, VDSL2, Wimax, LTE, satellite, ...) permettant d'importantes économies et tout en garantissant un niveau de service minimal aux usagers. La généralisation de la fibre optique jusqu'à l'abonné (FTTH) reste la priorité mais constitue un objectif de long terme ; son coût nécessite de passer par des paliers progressifs. Le volet Montée en Débit est actuellement mis en œuvre par la CCLO : programme 2017-2020 d'un montant de 1,8 M d'€. La CCLO et le Département des Pyrénées Atlantiques travaillent ensemble pour définir le mix technologique le plus adapté à la situation du territoire de la CCLO. Le déploiement prévu combine fibre optique jusqu'à l'abonné (FTTH) et opérations de montée en débit. Le volet FTTH sera mis en œuvre par le Syndicat Mixte Ouvert La Fibre 64 auquel la CCLO adhère.

En ce qui concerne l'internet mobile (4G), l'ARCEP annonce une couverture quasiment complète du territoire pour la plupart des opérateurs. A noter que les données disponibles actuellement sont de type binaire (couvert/non couvert) et ne font pas l'objet d'une information en niveaux de qualité de couverture, contrairement au service 2G (Voix/SMS).

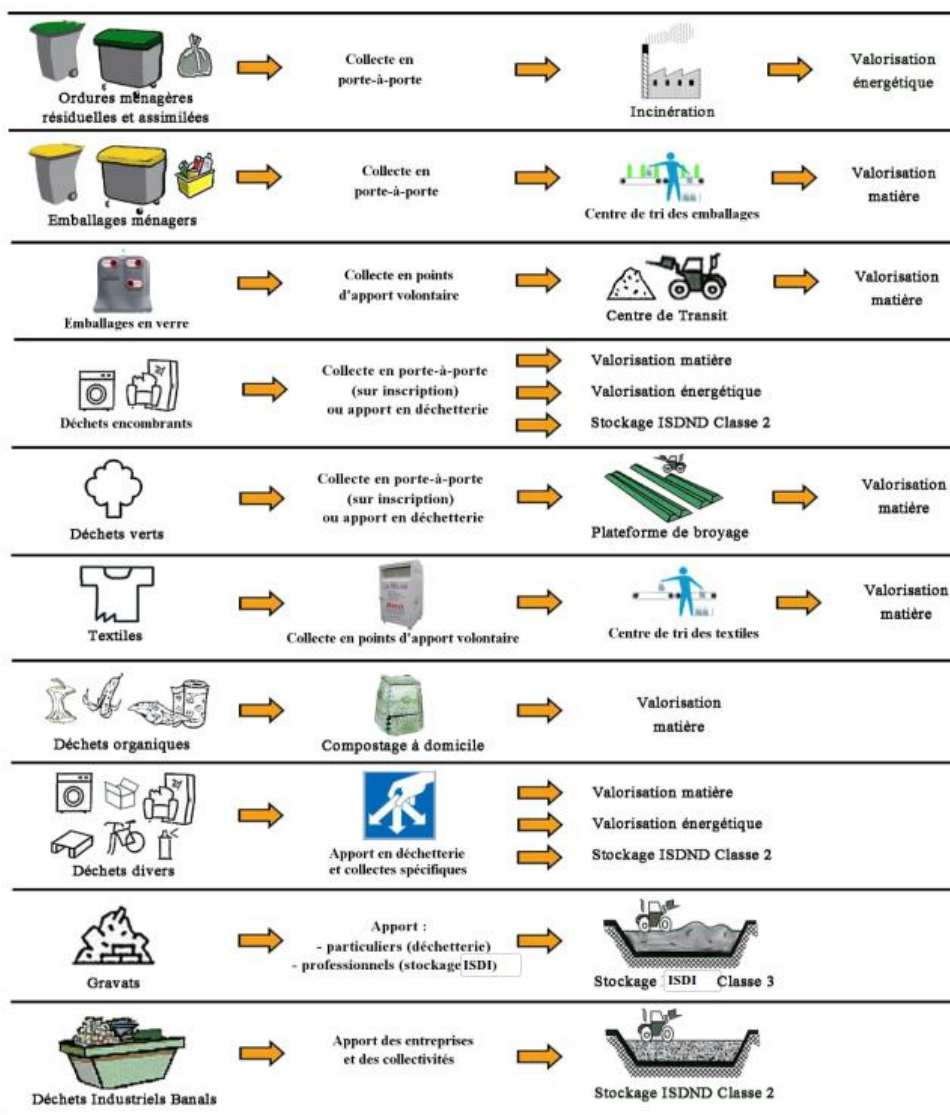


¹ Source : ARCEP

7. GESTION DES DECHETS

La collecte des déchets et leur traitement par recyclage, incinération ou enfouissement relève de la compétence de la communauté de communes de Lacq-Orthez (CCLO) qui a choisi, depuis le 1er avril 2015, d'harmoniser les modes de collecte et ainsi mener une politique équitable et égalitaire à l'échelle de tout le territoire.

Organisation de la gestion des déchets (source CCLO)



Chaque foyer accède désormais au même niveau de qualité de service, quel que soit son lieu de résidence :

- Les ordures ménagères sont collectées en bacs roulants à couvercle vert une fois par semaine, toute l'année. Ces déchets sont principalement acheminés vers l'Usine d'Incinération des Ordures Ménagères (UIOM) de Mourenx ; cette dernière, mise en service en septembre 1990, est équipée d'un système de traitement des fumées par voie sèche, mais également d'un système de récupération d'énergie sous forme de vapeur, qui est ensuite vendue à la plateforme SOBEGI (18 437 tonnes). L'exploitation de l'usine d'incinération a été confiée à la société SEMARIV pour une durée de 7 ans à compter du 1er mars 2009. Ce contrat a été prolongé par un avenant de 6 mois,

soit jusqu'au 31 août 2016. Suite à un nouvel appel d'offre lancé durant l'année 2016, l'exploitation a, de nouveau, été confiée à la société SEMARIV.

L'UIOM génère 3 sous-produits : l'acier incinéré (valorisé par la société BARTIN RECYCLING), les Résidus d'Épuration des Fumées d'Incinération des Ordures Ménagères (REFIOM) acheminés et stockés en Mayenne dans un CET de classe 1 et les mâchefers utilisés en sous couche routière.

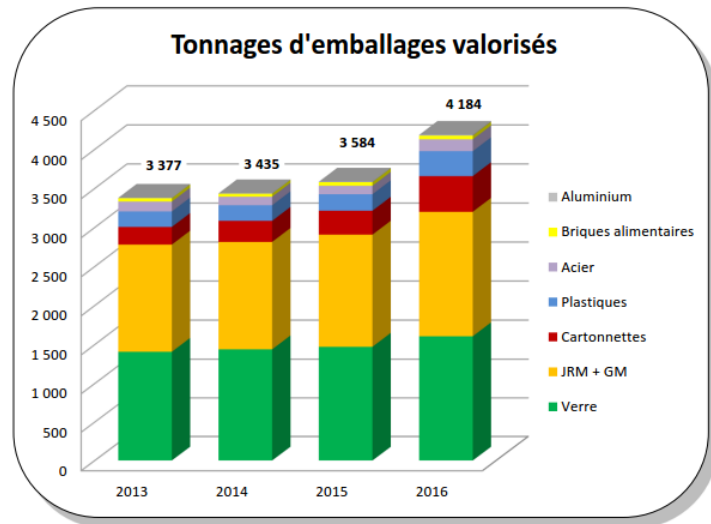
- Tous les emballages ménagers sauf le verre sont collectés en mélange en bacs roulants à couvercle jaune une semaine sur deux, toute l'année : semaine paire ou impaire.

Ces emballages ménagers sont transportés vers le centre de tri de Sévignacq afin d'y être triés par matériau. Les emballages y sont mis en balles avant expédition vers les filières de valorisation.

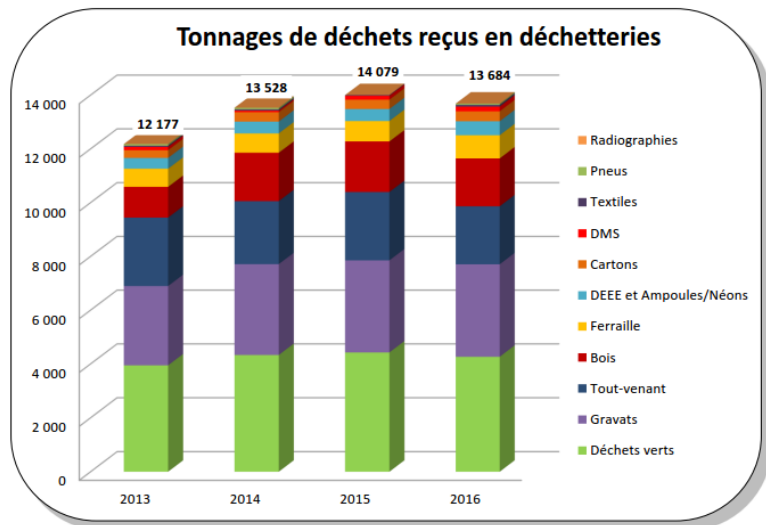
- L'apport de déchets est possible dans une des 7 déchetteries de la CCLO, accessible à partir du 1er janvier 2018 avec une carte magnétique limitant le nombre d'accès (24 passages par an et par foyer) ; elle permet la collecte des déchets volumineux et des déchets spéciaux qui sont ensuite traités par des entreprises spécialisées. Les déchetteries ne seront plus accessibles aux professionnels, hors site d'Orthez.

- Les emballages en verre et les textiles usagés (petits et grands vêtements, linge, chaussures et maroquinerie) peuvent être déposés dans des colonnes spécifiques réparties sur le territoire de la CCLO.
- Les déchets verts sont acceptés en déchetterie. En complément, des collectes à domicile sont organisées le premier mercredi de chaque mois, sur appel exclusivement.
- Les encombrants sont acceptés en déchetterie. En complément, des collectes à domicile sont organisées le troisième mercredi de chaque mois. Chaque foyer peut en bénéficier deux fois par an maximum, sur appel exclusivement.

Valorisation des emballages collectés en porte-à-porte (source CCLO)



Valorisation des déchets collectés déchetterie (source CCLO)



Le pôle de gestion des déchets d'Orthez, accessible aux professionnels (déchets verts et gravats) comprend:

- Une Installation de Stockage de Déchets Non Dangereux (ISDND) de classe 2, qui traite les DIB, les tout-venants de déchetteries et les ordures ménagères occasionnellement détournées de l'UIOM.
- Une Installation de Stockage de Déchets Inertes (ISDI) de classe 3 qui traite les gravats et les déchets de démolition.
- Une plateforme de broyage de déchets verts
- Un quai de transfert pour les ordures ménagères, les emballages ménagers et les cartons qui y sont stockés, conditionnés avant d'être évacués vers les filières de traitement.

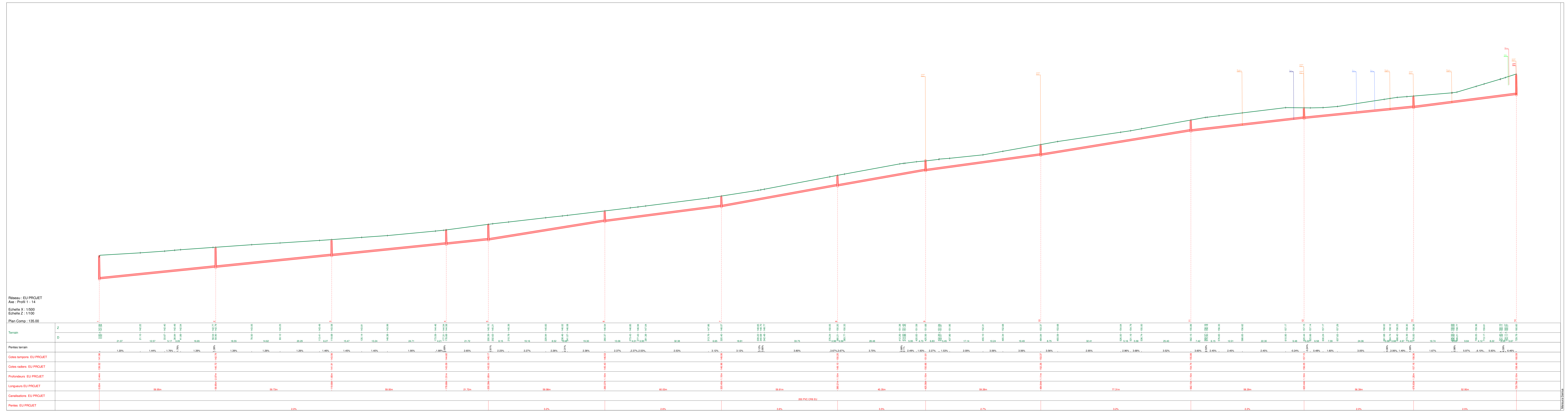
Le site d'Artix est une Installation de Stockage des Déchets Inertes (ISDI) de classe 3. Il est, depuis 2014, réservé aux bennes à gravats des déchetteries du territoire et aux besoins de la collectivité nécessitant l'évacuation de déchets inertes.

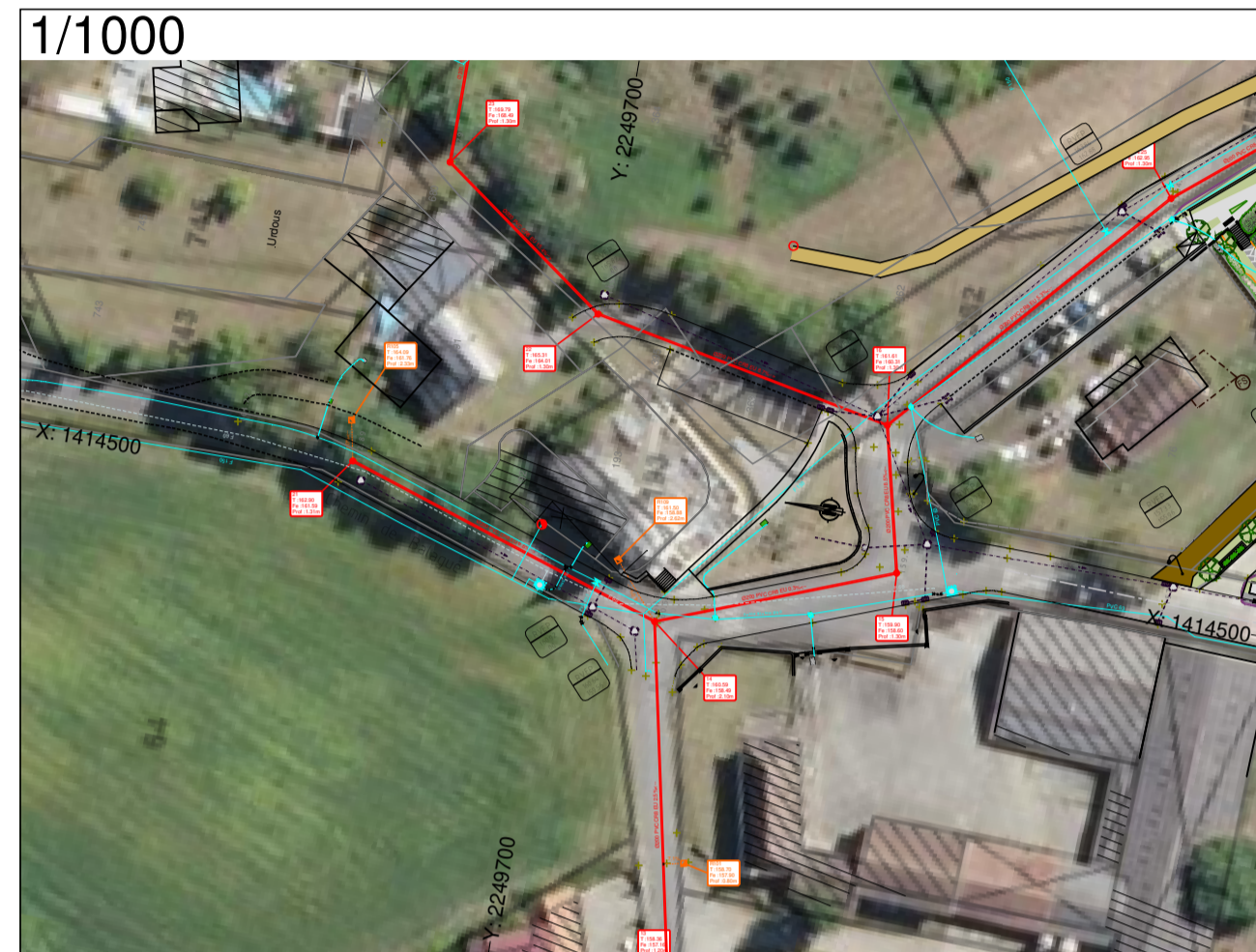
Les déchets dits non ménagers sont les déchets issus de l'activité de certaines entreprises, artisans, commerçants et collectivités du territoire.

- D'une collecte des ordures ménagères et emballages dans la mesure où les déchets présentés sont assimilés aux déchets d'un ménage et dans la limite de deux conteneurs par semaine. Les tonnages et les coûts sont intégrés dans la collecte et le traitement des ordures ménagères et des emballages ;
- D'une collecte des cartons toutes les semaines ;
- Du traitement de leurs déchets non ménagers à l'ISDND et à l'ISDI d'Orthez ; et, pour des demandes occasionnelles spécifiques, à l'UIOM de Mourenx ;
- Du traitement de leurs déchets issus de l'entretien des espaces verts/jardinage, par MONT COMPOST ou sur la plateforme de broyage des déchets verts d'Orthez.

8. ENERGIE

La commune n'est pas desservie par le réseau de gaz naturel.





Réseau : EU PROJET
 Axe : Profil R76 - R65
 Echelle X : 1/200
 Echelle Z : 1/200
 Plan Comp : 155.0

Terrain	Z										
	D	13.92	14.70	162.08							
Pentes terrain											
Cotes tampons EU PROJET											
Cotes radiers EU PROJET											
Profondeurs EU PROJET											
Longueurs EU PROJET					46.77m						
Canalisations EU PROJET					200 PVC CRB EU						
Pentes EU PROJET					-6.6%						

Département des Pyrénées-Atlantiques



Syndicat Intercommunal
 Eau & Assainissement
 des 3 cantons

ETUDE PROJET
 ASSAINISSEMENT
 Commune de Labastide-Monréjeau

MISE EN PLACE DE RESEAUX D'EAUX USEES
 Tronçon 3 - Chemin de Balagué

PLAN ET COUPES PROJET

ECHELLE:
 VOIR PLANCHES

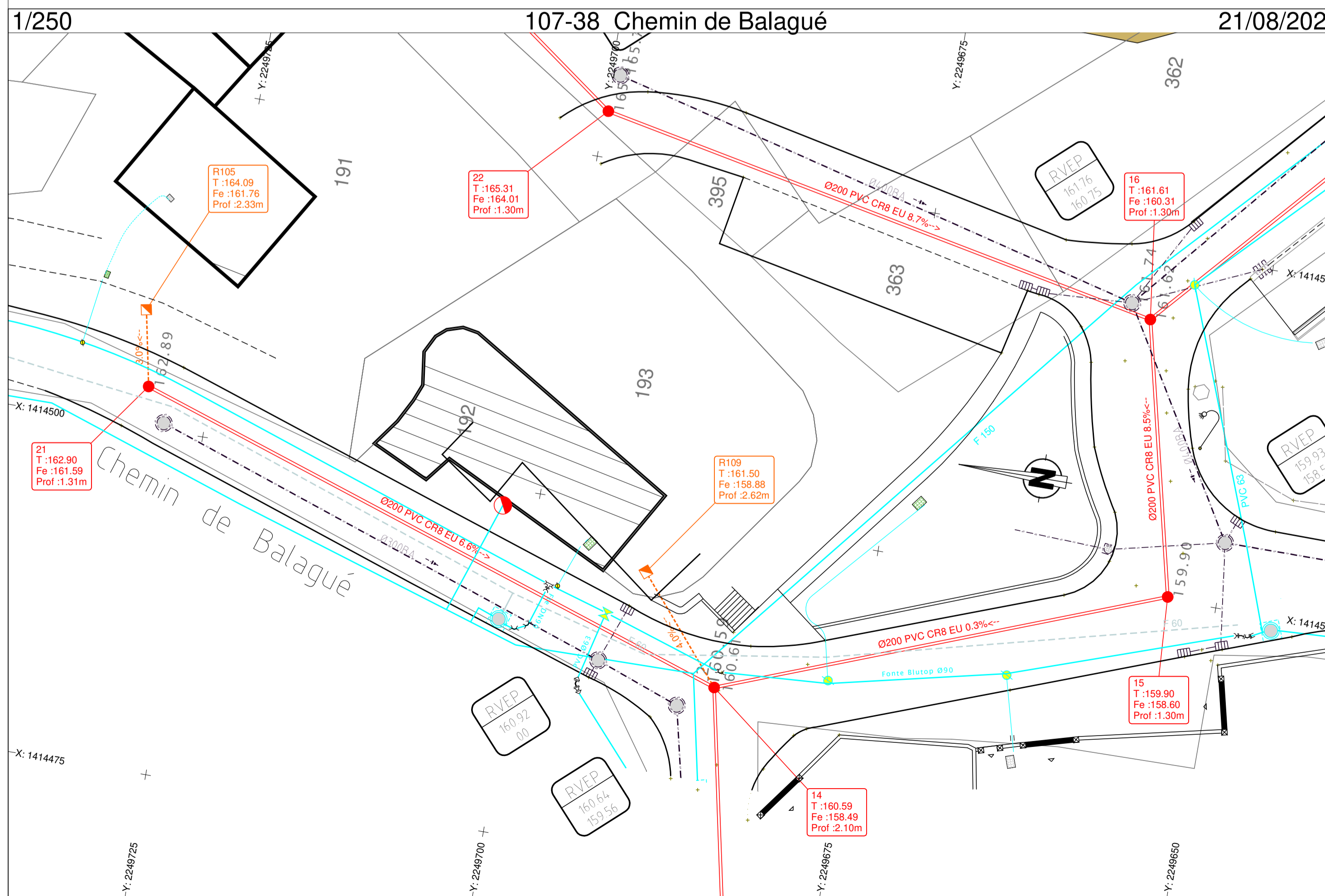


SIEGE
 6, Rue Grolée
 69289 LYON Cédex 02
 Téléphone : 04-72-32-56-00
 Télécopie : 04-78-38-37-85
 E-mail : cabinet-merlin@cabinet-merlin.fr

IMPLANTATION REGIONALE
 Agence de DAX
 26 rue Joseph Darqué
 40 100 DAX
 Téléphone : 05-58-74-33-06
 Télécopie : 05-58-90-10-39
 E-mail : cm-dax@cabinet-merlin.fr

GROUPE MERLIN / Réf doc : 01200271-140-PRO-PG-1-003-A

Ind.	Etabli par:	Approuvé par:	Date:	Objet de la révision
A	A. Bruni	A. Bruni	24/08/2020	Etablissement





Département des Pyrénées-Atlantiques
 Syndicat Intercommunal
 Eau & Assainissement
 des 3 cantons

ETUDE PROJET
 ASSAINISSEMENT
 Commune de Labastide-Monréjeau

MISE EN PLACE DE RESEAUX D'EAUX USEES
 Tronçon 4 - Chemin communal

PLAN ET COUPES PROJET
 ECHELLE:
 VOIR PLANCHES

SIEGE IMPLANTATION REGIONALE
CABINET MERLIN
 Ingénieurs Conseils
 6, Rue Croisée,
 65089 LYON Cedex 02
 Téléphone : 04 72 39 59 00
 Télécopie : 04 78 38 37 85
 E-mail : cabinet.merlin@cabinet-merlin.fr

GROUPE MERLIN / Réf doc : 01200271-140-PRO-PG-1 001-A

Ind	Etabli par	Approuvé par	Date	Objet de la révision
A	A. Bruni	A. Bruni	24/08/2020	Etablissement

Réseau : EU PROJET
 Axe : Profil 27 - 16
 Echelle X : 1/250
 Echelle Z : 1/100
 Plan Comp : 155.0

