

Département des Pyrénées-Atlantiques

## COMMUNE DE LAGOR

# Plan Local d'Urbanisme

### DOSSIER APPROUVE

**Pièce n°6.5 : Annexe  
Servitudes d'Utilité Publique**

• Vu pour être annexé à la délibération du Conseil Municipal en date du .....

• Le Maire,

• Bureau d'études : CREHAM  
202 rue d'Ornano  
33000 Bordeaux  
Tél : 05 56 44 00 25

Atelier BKM  
8 place Amédée Larrieu  
33000 Bordeaux  
Tel : 05 56 24 20 94



**TABLEAU DES SERVITUDES D'UTILITE PUBLIQUE**  
(Limitation administrative du droit de propriété)

Liste établie le 01/03/2016

CODE	NOM OFFICIEL DE LA SERVITUDE	ACTE OFFICIEL INSTITUANT LA SERVITUDE	SERVICE RESPONSABLE
EL3	<b>SERVITUDE DE MARCHEPIED SUR CHAQUE RIVE (SUR UNE BANDE DE 3,25M)</b>	Servitudes de halage et de marchepied instituées par les articles 15, 16 et 28 du code du domaine public fluvial et de la navigation intérieure et par l'article 424 du code rural.	DDTM – MOT Cité administrative Boulevard Tourasse 64 032 PAU CEDEX
I1	<b>SERVITUDE RELATIVE AUX CANALISATIONS DE TRANSPORT D'HYDROCARBURES</b> Pipelines de transport d'hydrocarbures liquides ou liquéfiés		Total Infrastructures Gaz France (TIGF) ZI Marcel Dassault Rue Jean Monnet 64 170 ARTIX
I3	<b>SERVITUDE RELATIVE AUX CANALISATIONS DE TRANSPORT DE GAZ</b> Branchement DN 050 GrDF Toray carbon Fibers Europe SA Abidos Canalisation DN 100 Lacq-QS Marsillon Canalisation de transport de gaz naturel à haute pression DN 650 Mont-Ogenne Camptort	Arrêté Préfectoral du 6 mai 1991 et du 25 janvier 1993  Arrêté d'autorisation du 4 juin 2004	TIGF ZI Marcel Dassault Rue Jean Monnet 64 170 ARTIX
I4	<b>SERVITUDE RELATIVE A L'ETABLISSEMENT DES CANALISATIONS ELECTRIQUES</b> Liaison aérienne 63kV NO Asasp – Marsillon Liaison aérienne 63kV NO Ligne Legugnon – Marsillon		RTE Groupe Maintenance Réseaux BEARN 2 rue Faraday ZI La Linière 64 140 BILLERE

<p><b>16</b></p>	<p><b>SERVITUDE RELATIVE AUX MINES ET CARRIERES</b></p> <p>Périmètre d'exploitation de Lacq</p>	<p>Arrêtés du 20 juin 1951 et du 2 mars 1959</p>	<p>GEOPETROL Le Palacio de la Madeleine 4<sup>ème</sup> étage 11 rue Tronchet 75 008 PARIS</p>
<p><b>PT2</b></p>	<p><b>SERVITUDE DE PROTECTION DES CENTRES RADIOELECTRIQUES CONTRE LES OBSTACLES</b></p> <p>Station Jurançon</p>		<p>France Télécom U.I Aquitaine 125 Rue Robert Keller – BP 70307 40 011 MONT DE MARSAN CEDEX</p> <p>Télédiffusion de France 24 Chemin de la Cépière BP 63594 31 035 TOULOUSE CEDEX</p> <p>Service national d'ingénierie aéroportuaire (SNIA) Pôle de Bordeaux Unité Domaines et Servitudes Aéroport – Bloc Technique – BP 60 284 33 697 MERIGNAC CEDEX</p>

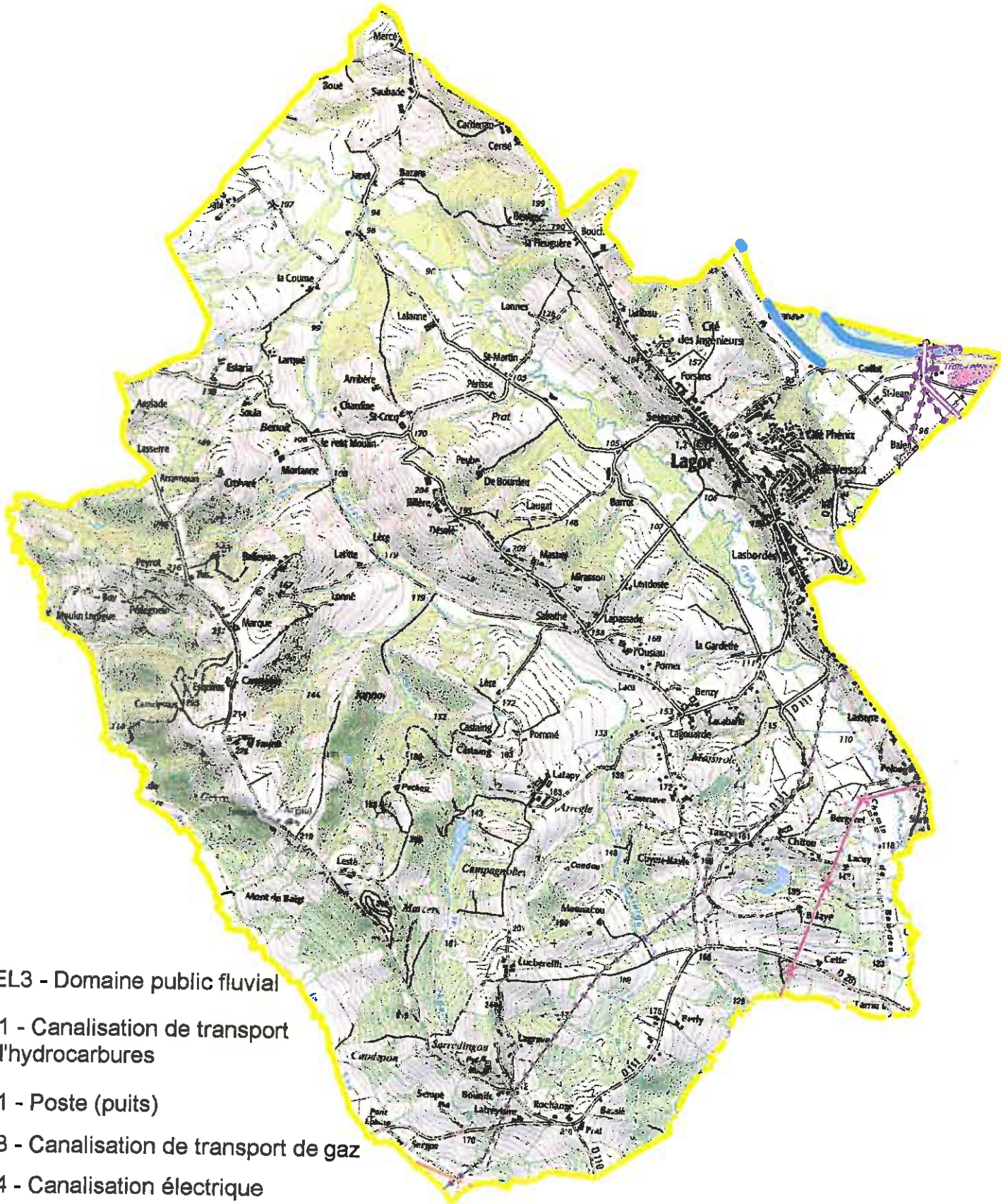


Liberté • Égalité • Fraternité







RÉPUBLIQUE FRANÇAISE

PRÉFET DES  
PYRÉNÉES-ATLANTIQUES

# Porter A Connaissance Commune de Lagor



## Légende

-  EL3 - Domaine public fluvial
-  I1 - Canalisation de transport d'hydrocarbures
-  I1 - Poste (puits)
-  I3 - Canalisation de transport de gaz
-  I4 - Canalisation électrique
-  PT2 - Axe du faisceau hertzien entre deux centres d'émission et de réception radioélectrique



 limite commune

Echelle : 1/30 000

PAC\_LAGOR\_CARTE.wor

source : DDTM64

copyright IGN-BD Cartho, Scan25 2007

réalisation : Mission Observation des Territoires, MM, juillet 2014

## COURS D'EAU DOMANIAUX, LACS ET PLANS D'EAU DOMANIAUX

### I. - GÉNÉRALITÉS

Servitudes de halage et de marchepied.

Servitudes à l'usage des pêcheurs.

Code du domaine public fluvial et de la navigation intérieure, articles 1<sup>er</sup> à 4, 15, 16 et 22.

Code rural, article 431 (art. 4 de la loi n° 84-512 du 29 juin 1984, modifiant l'ancien article 424 du code rural instituant une servitude à l'usage des pêcheurs).

Loi locale du 2 juillet 1891 modifiée par la loi locale du 22 avril 1902 sur l'usage et la répartition des eaux, validée par l'article 7, § 5, de la loi française du 1<sup>er</sup> juin 1924 et règlement d'application du 14 février 1892, § 39 et 41, applicables aux départements du Bas-Rhin, du Haut-Rhin et de la Moselle.

Circulaire n° 73-14 du 26 janvier 1973 (aménagement du territoire, équipement, logement et tourisme) relative à la servitude de marchepied.

Circulaire n° 78-95 du 6 juillet 1978 relative aux servitudes d'utilité publique affectant l'utilisation du sol et concernant les cours d'eau (report dans les plans d'occupation des sols).

Circulaire n° 80-7 du 8 janvier 1980 pour l'application du décret n° 79-1152 du 28 décembre 1979 (ministère de l'intérieur).

Conservation du domaine public fluvial.

Code du domaine public fluvial et de la navigation intérieure, article 28.

Ministère des transports (direction des transports terrestres, bureau de la gestion du domaine).

### II. - PROCÉDURE D'INSTITUTION

#### A. - PROCÉDURE

Application des dispositions du code du domaine public fluvial et de la navigation intérieure concernant ces servitudes :

- aux cours d'eau navigables (servitude de halage de 7,80 mètres, de marchepied de 3,25 mètres, article 15 dudit code) ;

- aux cours d'eau domaniaux rayés de la nomenclature des voies navigables ou flottables, et demeurant classés dans le domaine public (servitudes de marchepied de 3,25 mètres sur les deux rives, article 15 du code du domaine public fluvial et de la navigation intérieure) ;

- aux lacs domaniaux, article 15 du code du domaine public fluvial et de la navigation intérieure (servitudes de marchepied de 3,25 mètres).

Application des dispositions de la loi locale du 2 juillet 1891 modifiée et du règlement du 14 février 1892, servitudes de halage de 7,80 mètres (maximum), de marchepied de 3,25 mètres (maximum), aux cours d'eau navigables ou flottables des départements du Bas-Rhin, du Haut-Rhin et de la Moselle.

Ces servitudes sont instituées à la demande de l'administration (art. 18 de la loi du 2 juillet 1891). En ce qui concerne le Rhin, cette servitude n'existe pas, la digue de protection, qui fait office de chemin de halage, étant propriété de l'Etat.

Application de l'article 431 du code rural (servitudes à l'usage des pêcheurs) : aux cours d'eau domaniaux et plans d'eau domaniaux (largeur de 3,25 mètres pouvant être ramenée à 1,50 mètre) et aux cours d'eau rayés de la nomenclature des voies navigables ou flottables (largeur de 1,50 mètre).

## B. - INDEMNISATION

Indemnisation prévue pour les propriétaires riverains à raison des dommages qui leur sont occasionnés par l'institution des servitudes consécutives au classement ou à l'inscription à la nomenclature de la rivière ou du lac, sous déduction des avantages que peuvent leur procurer lesdits classement ou inscription dans la nomenclature (art. 19 du code du domaine public fluvial et de la navigation intérieure).

Indemnisation prévue, lorsque pour les besoins de la navigation, la servitude de halage est établie sur une rive où cette servitude n'existait pas (art. 19 du code du domaine public fluvial et de la navigation intérieure).

Les contestations relatives à cette indemnité sont jugées par la juridiction compétente en matière d'expropriation (art. 20 du code du domaine public fluvial et de la navigation intérieure).

## C. - PUBLICITÉ

Publicité de l'acte d'inscription à la nomenclature ou de classement dans le domaine public.

### III. - EFFETS DE LA SERVITUDE

#### A. - PRÉROGATIVES DE LA PUISSANCE PUBLIQUE

##### 1° Prerogatives exercées directement par la puissance publique

Dans les départements du Bas-Rhin, du Haut-Rhin et de la Moselle, possibilité pour l'administration d'imposer aux propriétaires riverains des cours d'eau navigables ou flottables, de laisser sur les deux rives un emplacement ouvert à la circulation. La largeur de cet emplacement est fixée par l'administration. Elle ne peut dépasser 3,25 mètres (côté du marchepied) et 7,80 (côté halage). Dans ce dernier cas, il peut être défendu par l'administration d'établir des bâtiments, enclos ou fossés dans une zone supplémentaire de 1,95 mètre maximum (art. 18 de la loi locale du 2 juillet 1891).

##### 2° Obligations de faire imposées au propriétaire

Néant.

#### B. - LIMITATIONS AU DROIT D'UTILISER LE SOL

##### 1° Obligations passives

Obligation pour les riverains des fleuves et rivières inscrits sur la nomenclature des voies navigables ou flottables et des îles, dans l'intérêt du service de la navigation et partout où il existe un chemin de halage, de réserver le libre passage des animaux et véhicules assurant la traction des bateaux, ainsi que la circulation et les manœuvres des personnes effectuant des transports par voie d'eau ou assurant la conduite des trains de bois de flottage, et ce, sur une largeur de 7,80 mètres (art. 15 du code du domaine public fluvial et de la navigation intérieure) (1).

Si la distance de 7,80 mètres doit être augmentée, l'administration est obligée de recourir à l'expropriation, si elle ne recueille pas le consentement des riverains (art. 19 du code du domaine public fluvial et de la navigation intérieure).

Interdiction pour les mêmes riverains, de planter des arbres ou de clore par haie autrement qu'à une distance de 9,75 mètres du côté où les bateaux se tirent et de 3,25 mètres sur le bord où il n'existe pas de chemin de halage (art. 15 du code du domaine public fluvial et de la navigation intérieure).

Obligation pour les riverains des cours d'eau rayés de la nomenclature des voies navigables ou flottables, mais maintenus dans le domaine public, de réserver de chaque côté le libre passage pour les nécessités d'entretien du cours d'eau et l'exercice de la pêche, et ce, sur une distance de 1,50 mètre (art. 431 du code rural).

(1) La servitude de halage n'est imposée en principe que d'un seul côté ; sur l'autre existe la servitude de marchepied. En outre, là où le halage a disparu subsiste la servitude de marchepied (Conseil d'Etat, 15 mai 1953, Chapelle).

Interdiction d'extraire sans autorisation à moins de 11,70 mètres de la limite des berges des rivières domaniales ou des bords des canaux domaniaux, des terres, sables, et autres matériaux, sous peine d'amende ou du paiement des frais de remise en l'état des lieux (art. 28 du code du domaine public fluvial et de la navigation intérieure).

La loi locale dans les départements du Bas-Rhin, du Haut-Rhin et de la Moselle n'édicte pas de prescriptions analogues en ce qui concerne les extractions. Cependant, il paraît souhaitable pour la bonne gestion des voies navigables de les appliquer.

## 2° Droits résiduels du propriétaire

Possibilité pour le propriétaire riverain d'exercer tous les droits de la propriété qui ne sont pas incompatibles avec l'exercice des servitudes, d'où l'obligation avant d'entreprendre des constructions, des plantations ou l'édification de clôtures de demander au service gestionnaire de reconnaître la limite de la servitude. Si dans les trois mois à compter de la demande, l'administration n'a pas fixé la limite, les constructions, plantations ou clôtures faites par les riverains ne peuvent plus être supprimées, que moyennant indemnité au titre de l'article 18 du code du domaine public fluvial et de la navigation intérieure et pour les départements du Bas-Rhin, du Haut-Rhin et de la Moselle au titre de l'article 1<sup>er</sup> de la loi locale du 2 juillet 1891.

Possibilité pour le propriétaire riverain, lorsque l'intérêt du service de la navigation, les nécessités de l'entretien du cours d'eau et l'exercice de la pêche le permettent, d'obtenir par arrêté ministériel la réduction des distances des servitudes de halage et de marchepied (art. 16 du code du domaine public fluvial et de la navigation intérieure).

Possibilité pour le propriétaire riverain, lorsque l'exercice de la pêche et les nécessités d'entretien et de surveillance des cours d'eau et plans d'eau le permettent, d'obtenir par arrêté ministériel (ou du préfet par délégation), la réduction de la largeur de 3,25 mètres à 1,50 mètre (art. 431 du code rural).



## HYDROCARBURES LIQUIDES

### I. GENERALITES

Servitudes concernant les hydrocarbures liquides ou liquifiés sous pression relatives à la construction et à l'exploitation de pipe-lines d'intérêt général.

Loi de finances n° 58.336 du 29 mars 1958.

Décret n° 59.645 du 16 mai 1959 (article 15) portant règlement d'administration publique pour l'application de l'article 11 de la loi précitée, complété par le décret n° 77.1141 du 12 octobre 1977 pris pour l'application de l'article 8 de la loi n° 76.629 du 10 juillet 1976 relative à la protection de la nature (études d'impact).

Ministère de l'industrie — Direction générale de l'énergie et des matières premières — Direction des hydrocarbures.

### II. PROCEDURE D'INSTITUTION

#### A. Procédure

Procédure amiable permettant, dès l'insertion au *Journal officiel* du décret autorisant la construction et l'exploitation d'une conduite d'hydrocarbures, aux bénéficiaires d'entreprendre :

- la constitution sur terrains privés des servitudes de passage ;
- l'acquisition des terrains privés nécessaires à la construction et à l'exploitation de la conduite et des installations annexes (article 9 du décret du 16 mai 1959).

En cas d'échec de la procédure amiable, la déclaration d'utilité publique des opérations est, sur le rapport du ministre chargé des carburants, prononcée par décret après avis du Conseil d'Etat. Le bénéficiaire des servitudes provoque alors l'ouverture d'une enquête parcellaire, au cours de laquelle les propriétaires concernés font connaître s'ils acceptent l'établissement des servitudes ou s'ils demandent l'expropriation.

L'arrêté de cessibilité intervenant au vu des résultats de l'enquête parcellaire, détermine les parcelles frappées de servitudes et celles devant être cédées.

A défaut d'accord, le juge compétent prononce les expropriations et décide l'établissement des servitudes conformément à l'arrêté de cessibilité.

Les propriétaires n'acceptant pas les servitudes ainsi établies, disposent d'un délai de un an à dater du jugement les établissant, pour demander l'expropriation (articles 9 à 14 inclus, et 7 et 18 du décret du 16 mai 1959).

#### B. Indemnisation

L'indemnité due en raison de l'établissement de la servitude correspond à la réduction permanente du droit des propriétaires des terrains grevés (article 20 du décret du 16 mai 1959).

L'indemnité due à raison des dommages causés par les travaux est à la charge du bénéficiaire. Le dommage est déterminé à l'amiable ou fixé par le tribunal administratif en cas de désaccord. En tout état de cause sa détermination est précédée d'une visite contradictoire des lieux, par l'ingénieur en chef du contrôle technique permettant d'apprécier le dommage, en présence du propriétaire ou si tel est le cas des personnes qui exploitent le terrain.

La détermination du montant des indemnités se poursuit conformément aux règles relatives à l'expropriation pour cause d'utilité publique.

La demande d'indemnité doit être présentée au plus tard dans les 2 ans à dater du moment où ont cessé les faits constitutifs du dommage.

#### C. Publicité

Notification aux propriétaires intéressés, de l'arrêté de cessibilité dans les conditions prévues par l'article L. 13.2 du code de l'expropriation pour cause d'utilité publique.

Publication de l'arrêté de cessibilité, par voie d'affiche dans les communes intéressées et insertion dans un ou des journaux publiés dans le département (articles L. 13.2 et R. 11.20 du code de l'expropriation pour cause d'utilité publique).

Publication au bureau des hypothèques de la situation des immeubles, des servitudes conventionnelles ou imposées, et ce, à la diligence du transporteur.

### III. EFFETS DE LA SERVITUDE

#### A. Prerogatives de la puissance publique

##### 1° Prerogatives exercées directement par la puissance publique

(Article 15 du décret du 16 mai 1959).

Possibilité pour le bénéficiaire d'enfouir dans une bande de terrain de 5 mètres de largeur une ou plusieurs canalisations avec leurs accessoires techniques et les conducteurs électriques nécessaires, à 0,60 mètre au moins de profondeur (distance calculée entre la génératrice supérieure des canalisations et la surface du sol).

Possibilité pour le bénéficiaire de construire en limite des parcelles cadastrales, les bornes de délimitation et les ouvrages de moins de 1 mètre carré de surface nécessaires au fonctionnement de la conduite.

Possibilité pour le bénéficiaire d'essarter et d'élaguer tous les arbres et arbustes dans la bande des 5 mètres en terrain non forestier et dans la bande des 20 mètres maximum en terrain forestier.

Possibilité pour le bénéficiaire et les agents de contrôle d'accéder en tout temps dans une bande de 20 mètres maximum comprenant la bande des 5 mètres pour la surveillance et éventuellement l'exécution des travaux de réparation de la conduite.

#### **2° Obligations de faire imposées au propriétaire**

Néant.

### **B. Limitation au droit d'utiliser le sol**

#### **1° Obligations passives**

(article 16 du décret du 16 mai 1959).

Obligation pour les propriétaires de réserver le libre passage des agents chargés de la surveillance et de l'entretien de la conduite, ainsi que des agents de contrôle.

Obligation pour les propriétaires de s'abstenir de nuire au bon fonctionnement, à l'entretien, à la conservation de l'ouvrage et notamment d'effectuer toute plantation d'arbres ou arbustes dans la bande des 5 mètres ordinaire ou celle des 20 mètres maximum en zone forestière.

Interdictions pour les propriétaires d'effectuer dans la bande des 5 mètres des constructions durables et des façons culturales à plus de 0,60 mètre de profondeur ou à une profondeur moindre s'il y a dérogation administrative.

#### **2° Droits résiduels du propriétaire**

Possibilité pour le propriétaire de demander dans le délai de un an, à dater du jugement d'institution des servitudes, l'expropriation des terrains intéressés.

Possibilité pour le propriétaire, si l'institution des servitudes vient à rendre impossible l'utilisation normale du terrain, de demander (sans délai) l'expropriation des terrains intéressés.

**PLAN LOCAL D'URBANISME  
COMMUNE DE LAGOR - 64**

**GENERALITES**

Servitudes relatives à l'établissement des canalisations de transport et de distribution de gaz prises au bénéfice de :

- La Société TIGF, 49 avenue Dufau - BP 522 - 64010 PAU CEDEX, pour la conduite (et ses annexes) :

**BRANCHEMENT DN 050 TORAY CARBON FIBERS EUROPE SA ABIDOS, catégories B et C  
CANALISATION DN 100 LACQ-OS MARSILLON, catégorie B  
CANALISATION DN 650 MONT-OGENNE CAMPTORT, catégories A – B et C**

Arrêté Ministériel du 4 juin 2004 (JO du 11 juin 2004)

Autorisations d'exploiter octroyées par le Ministre Délégué à l'Industrie et du Commerce Extérieur,

Servitudes d'ancrage, d'appui, de passage sur des terrains non bâtis, non fermés ou clos de murs ou de clôtures équivalentes.

**TEXTES REGLEMENTAIRES**

Loi du 15 juin 1906, article 12, modifiée par les lois du 19 juillet 1922, du 13 juillet 1925 (article 298) et du 4 juillet 1935, les décrets du 27 décembre 1925, 17 juin et 12 novembre 1938, et n° 67-885 du 6 octobre 1967.

Article 35 de la loi n° 46-628 du 8 avril 1946 sur la nationalisation de l'électricité et du gaz.

Ordonnance n° 58-997 du 23 octobre 1958 (article 60) relative à l'expropriation portant modification de l'article 35 de la loi n° 46 628 du 8 avril 1946.

Décret n° 85-1108 du 15 octobre 1985 portant règlement d'administration publique en ce qui concerne le régime des transports de gaz combustible.

Décret n° 67-886 du 6 octobre 1967 sur les conventions amiables portant reconnaissance des servitudes de l'article 12 de la loi du 15 juin 1906 et confiant au juge de l'expropriation la détermination des indemnités dues pour imposition des servitudes.

Décret n° 85-1109 du 15 octobre 1985 modifiant le décret n° 70-492 du 11 juin 1970 portant règlement d'administration publique pour l'application de l'article 35 modifié de la loi du 8 avril 1946 concernant la procédure de déclaration d'utilité publique des travaux d'électricité et de gaz qui ne nécessitent que l'établissement de servitudes ainsi que les conditions d'établissement dédites servitudes.

Circulaire n° 70-13 du 24 juin 1970 pour l'application du décret précité.

Circulaire « porter à connaissance » n° 2006-55 du 4 août 2006 relative à la construction dans les secteurs affectés par le passage de canalisations de transport de gaz.

Article 81 de la loi de finances rectificative pour 2001 n°2001-1276 du 28 décembre 2001.

Article 62 de la loi du 3 janvier 2003.

## PROCEDURE D'INSTITUTION

### A. Procédure

Les servitudes d'ancrage, d'appui, de passage sur les terrains non bâtis, non fermés ou clos de murs ou de clôtures équivalentes bénéficient aux ouvrages déclarés d'utilité publique (art. 35 de la loi du 8 avril 1946) à savoir :

- canalisations de transport de gaz et installations de stockage souterrain de gaz combustible,
- canalisations de distribution de gaz et installations de stockage en surface annexes de la distribution.

La déclaration d'utilité publique en vue de l'exercice des servitudes, sans recours à l'expropriation, est obtenue conformément aux dispositions du chapitre III du décret n° 85-1109 du 15 octobre 1985. Elle est prononcée soit par arrêté préfectoral ou arrêté conjoint des préfets des départements intéressés, soit par arrêté du ministre chargé du gaz ou par arrêté conjoint du ministre chargé du gaz et du ministre chargé de l'urbanisme, selon les modalités fixées par l'article 9 du décret n° 85-1109 du 15 octobre 1985.

La procédure d'établissement des servitudes est définie par le décret du 11 juin 1970 en son titre II.

A défaut d'accord amiable, le distributeur adresse au préfet, par l'intermédiaire de l'ingénieur chargé du contrôle, une requête pour l'application des servitudes, accompagnée d'un plan et d'un état parcellaire indiquant les propriétés qui doivent être atteintes par les servitudes. Le préfet prescrit alors une enquête publique dont le dossier est transmis aux maires des communes intéressées et notifié au demandeur. Les maires intéressés donnent avis de l'ouverture de l'enquête et notifient aux propriétaires concernés les travaux projetés (art. 13 du décret du 11 juin 1970).

Le demandeur, après avoir eu connaissance des observations présentées au cours de l'enquête, arrête définitivement son projet, lequel est transmis avec l'ensemble du dossier au préfet, qui institue par arrêté les servitudes que le demandeur est autorisé à exercer après l'accomplissement des formalités de publicité mentionnées à l'article 18 du décret du 11 juin 1970 et visées ci-dessous en C.

Remarque : dans la plupart des cas, il est passé entre le titulaire de l'autorisation d'exploiter et les propriétaires intéressés des conventions de servitudes amiables. Ces conventions remplacent les formalités mentionnées ci-dessus et produisent les mêmes effets que l'arrêté préfectoral d'approbation du projet de détail des tracés (art. 1er du décret n° 67-886 du 6 octobre 1967).

### B. Indemnisation

Des indemnités ne sont dues que s'il y a eu préjudice. Elles sont versées au propriétaire ou à l'exploitant pour le dédommager des troubles temporaires qu'il doit subir pendant l'exécution des travaux de pose. Si le propriétaire, lorsqu'il est distinct de l'exploitant, ou l'exploitant lui-même, peut faire valablement état d'un préjudice permanent, une indemnité lui sera également versée. En fait, les canalisations de gaz une fois posées n'entraînent pratiquement aucun dommage permanent en dehors d'un droit de surveillance dont dispose le transporteur ou le distributeur (qui s'exerce environ une fois par an).

Les indemnités sont versées en une seule fois.

En cas de litige, l'indemnité est fixée par le juge de l'expropriation, conformément aux articles 2 et 3 du décret du 6 octobre 1967 (art. 20 du décret du 11 juin 1970).

Elles sont à la charge du transporteur ou du distributeur.

### C. Publicité

Se référer à la même rubrique de la fiche "électricité".

## EFFETS DE LA SERVITUDE

### A. Prérogatives de la puissance publique.

1. Prérogatives exercées directement par la puissance publique.  
Droit pour le bénéficiaire d'établir à demeure des canalisations souterraines sur des terrains privés non bâtis qui ne sont pas fermés de murs ou autres clôtures équivalentes.  
Droit pour le bénéficiaire de procéder à des abattages d'arbres ou à des élagages de branches lors de la pose des conduites.
2. Obligations de faire imposées au propriétaire.  
Néant.

### B. Limitations au droit d'utiliser le sol.

1. Obligations passives.  
Obligation pour les propriétaires de réserver le libre passage et l'accès aux agents de l'entreprise exploitante pour la pose, l'entretien et la surveillance des installations. Ce droit de passage ne doit être exercé qu'en cas de nécessité et à des heures normales et après en avoir prévenu les intéressés, dans toute la mesure du possible.
2. Droits résiduels du propriétaire.  
Les propriétaires dont les terrains sont traversés par une canalisation de transport de gaz (servitude de passage) conservent le droit de les clore ou d'y élever des immeubles à condition toutefois d'en avertir l'exploitant. Ces constructions devront respecter les règles d'implantation (servitude non aedificandi) applicables aux bâtiments pouvant être construits à proximité de canalisations de transport de gaz naturel.

<b>Servitude "non aedificandi"</b>	4 à 10 mètres
------------------------------------	---------------

En ce qui concerne plus particulièrement les travaux à proximité des conduites de transport (terrassements, fouilles, forages, enfoncements etc..) leur exécution ne peut être effectuée que conformément aux dispositions de la législation en vigueur :

- Articles R. 554-1 à R. 554-38 du code de l'environnement relatifs au guichet unique et à l'exécution de travaux à proximité des réseaux
- Arrêté du 15 février 2012 pris en application du chapitre IV du titre V du livre V du code de l'environnement

En application desdits textes les déclarations devront être adressées au :

**TIGF - Secteur de LACQ**  
**Zone d'Activités Marcel Dassault Rue Jean Monnet 64170 Artix**  
**Tél: 05 59 53 97 00 - Fax: 05 59 83 37 01**

# TIGF

## TABLEAU DES SERVITUDES

NOM OFFICIEL DE LA SERVITUDE	REFERENCE DU TEXTE QUI PERMET D'INSTITUER LA SERVITUDE	DETAIL DE LA SERVITUDE	DATE DE L'ACTE INSTITUANT LA SERVITUDE SUR LE TERRITOIRE COMMUNAL	SERVICE RESPONSABLE DE LA SERVITUDE
<p>I.3 - Etablissement des canalisations de transport et de distribution de gaz</p> <p>BRANCHEMENT DN 050 TORAY CARBON FIBERS EUROPE SA ABIDOS, posé en catégories B et C</p> <p>CANALISATION DN 100 LACQ-OS MARSILLON, posée en catégorie B</p> <p>CANALISATION DN 650 MONT- OGENNE CAMPTORT posée en catégorie A, B et C</p>	<p>Article 12 modifié de la loi du 15/06/1906</p> <p>Article 298 de la loi de finances du 13/07/1925</p> <p>Article 35 de la loi n° 46.628 du 08/04/1946 modifiée</p> <p>Article 25 du décret n° 85.1108 du 15/10/1985</p> <p>Décret n° 85.1109 du 15/10/1985 modifiant le décret n° 70.492 du 11/06/1970</p>	<p>Ancrage, appui, passage abattage d'arbres ou élagages</p>	<p>Arrêté Ministériel du 4 juin 2004 (JO du 11 juin 2004)</p>	<p>TIGF - Secteur de LACQ Zone d'Activités Marcel Dassault Rue Jean Monnet 64170 Artix Tél: 05 59 53 97 00 Fax: 05 59 83 37 01</p>

**PLAN LOCAL D'URBANISME**

Commune de LAGOR - 64

Servitudes I3

Servitudes relatives à l'établissement des canalisations de transport de gaz

**RESEAU DE TRANSPORT DE GAZ NATUREL TIGF**

**CONTRAINTES D'URBANISME**

**1. Dénomination des ouvrages TIGF traversant la commune**

La commune est traversée par les ouvrages suivants :

**Tableau 1 : Ouvrages TIGF**

Nom de la canalisation	Pression Maximale de Service (Bar)	Diamètre (mm)	Traverse/ impacte	Longueur sur la commune (km)	Référence Arrêté d'Autorisation
BRANCHEMENT DN 050 TORAY CARBON FIBERS EUROPE SA ABIDOS	66,2	50	Traverse	0.310	
CANALISATION DN 100 LACQ-OS MARSILLON	65,7	100	Traverse	1.230	AM 4 juin 2004 IND10402950 <sup>(1)</sup>
CANALISATION DN 650 MONT-OGENNE CAMPTORT	80	650	Traverse	4.770	

(1) Arrêté du 4 juin 2004, portant autorisation de transport de gaz pour l'exploitation des ouvrages dont la propriété a été transférée à la société Gaz du Sud-Ouest, accordé par le Ministre délégué à l'industrie et publié au Journal Officiel le 11 juin 2004.

Dénomination sociale : Transport et Infrastructures Gaz France  
 Adresse postale siège social : 40, avenue de l'Europe - CS 20522 - 64010 PAU CEDEX  
**Tél. : +33 (0)5 59 13 34 00 - Fax : +33 (0)5 59 13 35 60 - www.tigf.fr**

S.A. au capital de 17 579 088 euros  
 RCS Pau 095 580 841 / N° de TVA FR 56095560841

**2. Références aux principaux textes officiels**

- Code de l'énergie
- Code de l'environnement
  - Partie législative : Articles L555-16 et Articles L 555-25 à L555-30
  - Partie réglementaire : Chapitre V du titre V du livre V
- Code de l'Urbanisme
  - Partie Législative : Articles L. 121-1, L. 121-2, L. 122-1 et L. 123-1
  - Partie Réglementaire : Articles R126-1 et R 431-16
- Arrêté Ministériel du 5 mars 2014 définissant les modalités d'application du chapitre V du titre V du livre V du code de l'environnement et portant règlement de la sécurité des canalisations de transport de gaz combustibles, d'hydrocarbures et de produits chimiques.

**3. Servitude non aedificandi**

Cette servitude correspond à une bande de libre passage permettant l'accès aux agents de TIGF pour l'entretien, la surveillance et la maintenance des canalisations et de leur environnement.

A l'intérieur de cette bande, les propriétaires des parcelles concernées se sont engagés par convention à ne pas procéder, sauf accord préalable de TIGF, à des constructions, à la plantation d'arbres ou arbustes, à l'édification de clôtures avec des fondations ou à des stockages même temporaires.

**Tableau 2 : Largeur des bandes de servitude non aedificandi**

Nom de la canalisation	Largeur de la bande de servitude non aedificandi (m)
CANALISATION DN 100 LACQ-OS MARSILLON	De 4 à 10 mètres
BRANCHEMENT DN 050 TORAY CARBON FIBERS EUROPE SA ABIDOS	
CANALISATION DN 650 MONT-OGENNE CAMPTORT	



#### 4. Servitudes d'Utilité Publique (SUP)

La commune a fait l'objet d'un arrêté préfectoral instituant des servitudes d'utilité publique prenant en compte la maîtrise des risques autour des canalisations de transport de gaz naturel ou assimilé, d'hydrocarbures et de produits chimiques **Réf : 64-2016-06-10-002 du 10 juin 2016**.

Les ouvrages traversant ou impactant votre commune ainsi que les restrictions d'urbanisme sont listés dans cet arrêté.

#### 5. Travaux à proximité du réseau TIGF

En ce qui concerne plus particulièrement les travaux à proximité des canalisations de transport de gaz naturel (terrassements, fouilles, forages, enfoncements etc..) leur exécution ne peut être effectuée que conformément aux dispositions de la législation en vigueur :

- Articles R. 554-1 à R. 554-38 du code de l'environnement relatifs au guichet unique et à l'exécution de travaux à proximité des réseaux.
- Arrêté Ministériel du 15 février 2012 et Décret du 17 juin 2014 pris en application du chapitre IV du titre V du livre V du code de l'environnement.
- Tout responsable de projet ou entrepreneur envisageant des travaux doit consulter préalablement le **téléservice [www.reseaux-et-canalizations.gouv.fr](http://www.reseaux-et-canalizations.gouv.fr)** et déposer si nécessaire les DT et DICT auprès de TIGF.

## NOTE D'INFORMATION RELATIVE AUX LIGNES ET CANALISATIONS ELECTRIQUES

### Ouvrages du réseau d'alimentation générale

#### **SERVITUDES I4**

**Ancrage, appui, passage, élagage et abattages d'arbres**

#### **REFERENCES :**

Articles L.321-1 et suivants et L.323-3 et suivants du Code de l'énergie ;

Décret n° 67-886 du 6 Octobre 1967 portant règlement d'administration publique pour l'application de la loi du 15 juin 1906 sur les distributions d'énergie et de la loi du 16 octobre 1919 relative à l'utilisation de l'énergie hydraulique ;

Décret n° 70-492 du 11 Juin 1970 modifié portant règlement d'administration publique pour l'application de l'article 35 modifié de la loi n° 46-628 du 8 Avril 1946 concernant la procédure de déclaration d'utilité publique des travaux d'électricité et de gaz qui ne nécessitent que l'établissement des servitudes ainsi que les conditions d'établissement des dites servitudes.

#### **EFFETS DE LA SERVITUDE**

Ce sont les effets prévus par les articles L.323-3 et suivants du Code de l'énergie. Le décret n° 67-886 du 6 Octobre 1967 portant règlement d'administration publique pour l'application de la loi du 15 juin 1906 sur les distributions d'énergie et de la loi du 16 octobre 1919 relative à l'utilisation de l'énergie hydraulique établit une équivalence entre l'arrêté préfectoral de mise en servitudes légales et les servitudes instituées par conventions.

#### **A - PREROGATIVES DE LA PUISSANCE PUBLIQUE**

Droit pour le bénéficiaire d'établir à demeure des supports et ancrages pour conducteurs aériens d'électricité, soit à l'extérieur des murs ou façades donnant sur la voie publique, soit sur les toits et terrasses des bâtiments, à condition qu'on y puisse accéder par l'extérieur, dans les conditions de sécurité prescrites par les règlements administratifs (servitude d'ancrage).

Droit pour le bénéficiaire, de faire passer les conducteurs d'électricité au-dessus des propriétés, sous les mêmes conditions que ci-dessus, peu importe que les propriétés soient, ou non, closes ou bâties (servitude de surplomb).

Droit pour le bénéficiaire, d'établir à demeure des canalisations souterraines ou des supports pour les conducteurs aériens, sur des terrains privés non bâtis, qui ne sont pas fermés de murs ou autres clôtures équivalentes (servitude d'implantation).

Droit pour le bénéficiaire, de couper les arbres et les branches qui se trouvent à proximité des conducteurs aériens d'électricité, gênent leur pose ou pourraient par leur mouvement ou leur chute occasionner des courts-circuits ou des avaries aux ouvrages (article L.323-4 du Code de l'énergie).

## **B - LIMITATIONS D'UTILISER LE SOL**

### **1°/ Obligations passives**

Obligation pour les propriétaires de réserver le libre passage et l'accès aux agents et aux préposés du bénéficiaire pour la pose, l'entretien, la réparation et la surveillance des installations. Ce droit de passage ne doit être exercé qu'à des heures normales et après avoir prévenu les intéressés, sauf en cas d'urgence.

### **2°/ Droits des propriétaires**

Les propriétaires, dont les immeubles sont grevés de servitudes d'appui sur les toits ou terrasses, conservent le droit de démolir, réparer ou surélever. Les propriétaires, dont les terrains sont grevés de servitudes d'implantation ou de surplomb, conservent également le droit de se clore ou de bâtir. Dans tous les cas, les propriétaires doivent toutefois un mois avant d'entreprendre ces travaux, prévenir par lettre recommandée l'exploitant de l'ouvrage.

## **REMARQUE IMPORTANTE**

Il convient de consulter l'exploitant du réseau avant toute délivrance de permis de construire à moins de 100 mètres des réseaux HTB > 50 000 Volts, afin de vérifier la compatibilité des projets de construction avec ses ouvrages, en référence aux règles de l'arrêté interministériel fixant les conditions techniques auxquelles doivent satisfaire les distributions d'énergie électrique.

## **EFFETS DE LA SERVITUDE CONCERNANT LES TRAVAUX**

Mesures à prendre avant l'élaboration de projets et lors de la réalisation de travaux (excepté les travaux agricoles de surfaces) à proximité des ouvrages de transport électrique HTB (lignes à haute tension).

En application du décret n°2011-1241 du 5 octobre 2011 relatif à l'exécution de travaux à proximité de certains ouvrages souterrains, aériens ou subaquatiques de transport ou de distribution, codifié aux articles R.554-20 et suivants du Code de l'environnement, le maître d'ouvrage des travaux est soumis à plusieurs obligations et doit notamment consulter le guichet unique sur l'existence éventuelle d'ouvrages dans la zone de travaux prévue.

Lorsque l'emprise des travaux entre dans la zone d'implantation de l'ouvrage, le maître d'ouvrage doit réaliser une déclaration de projet de travaux (DT).

L'exécutant des travaux doit également adresser une déclaration d'intention de commencement de travaux (DICT) reprenant les mêmes informations que la DT (localisation, périmètre de l'emprise des travaux, nature des travaux et techniques opératoires prévues).

L'exploitant des ouvrages électriques répond alors dans un délai de 9 jours pour les DT dématérialisées et 15 jours pour les DT non dématérialisées et toute DICT. Des classes de précisions sont données par les exploitants et des investigations complémentaires peuvent être réalisées.

## **SERVICES RESPONSABLES**

**NATIONAL** : Ministère en charge de l'énergie

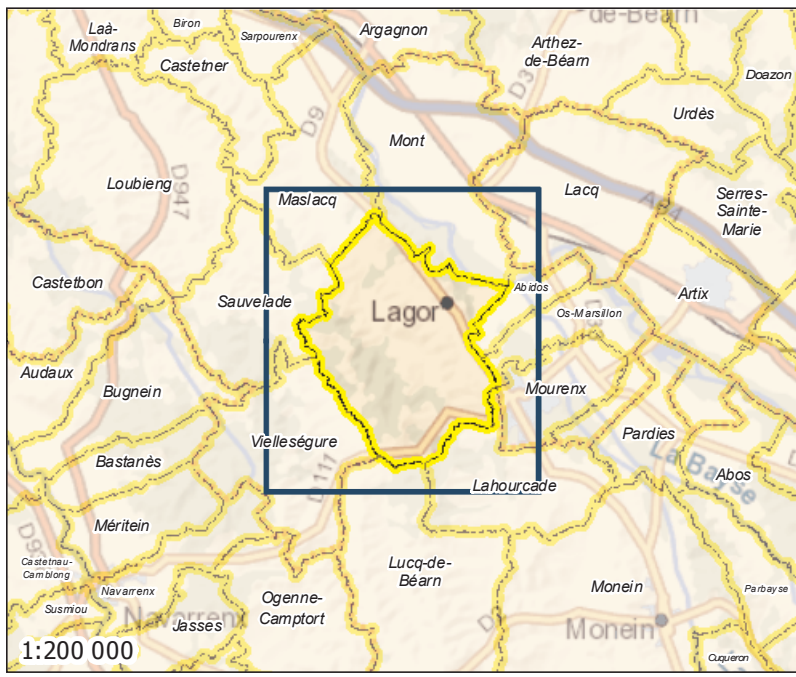
**REGIONAUX OU DEPARTEMENTAUX** :

Pour les tensions supérieures à 50 000 Volts :

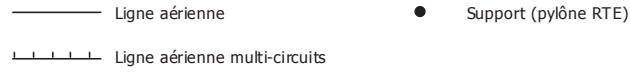
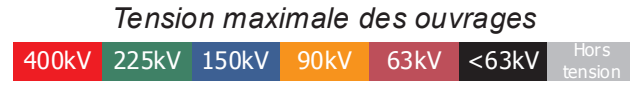
- DREAL,
- RTE.

Pour les tensions inférieures à 50 000 Volts, hors réseau d'alimentation générale

- DREAL,
- Distributeurs ERDF et /ou Régies.



**Ouvrages Rte**  
Base SIG Rte : 12/2016



**Limites administratives**  
BDTopo/IGN® 2014



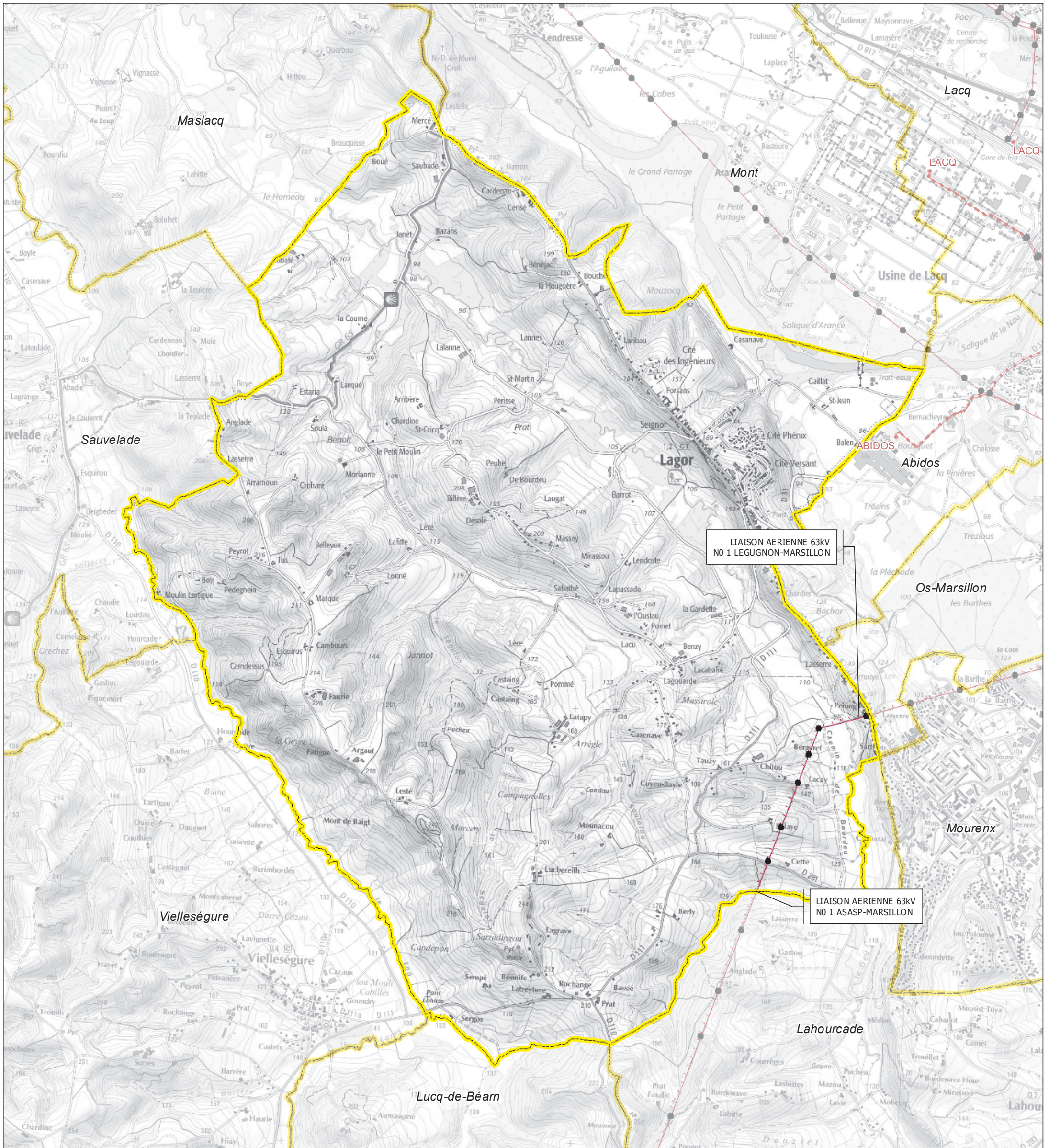
**Fond de plan**

IGN® Scan Express n&b® 2016,  
ESRI® France Raster® 2016

RTE-CD&I Toulouse

Édition : 31/01/2017

Accessibilité : libre



## MINES ET CARRIÈRES

### I. - GÉNÉRALITÉS

Servitudes concernant les mines et carrières :

- servitudes de passage établies au profit des titulaires de titre minier, de permis d'exploitation de carrières ou d'autorisation de recherches de mines et de carrières ;
- servitudes d'occupation de terrains établies au profit des exploitants de mines, des explorateurs et des titulaires d'un permis exclusif de recherche.

Code minier, articles 71, 71-1 à 71-6, 72, 73 et 109.

Décret n° 70-989 du 29 octobre 1970.

Ministère de l'industrie (direction générale de l'industrie et des matières premières, service des matières premières et du sous-sol).

### II. - PROCÉDURE D'INSTITUTION

#### A. - PROCÉDURE

A l'amiable en cas d'accord des propriétaires intéressés.

Par arrêté préfectoral en cas d'échec des tentatives d'accord amiable, n'intervenant pour les servitudes d'occupation, qu'après que les propriétaires intéressés et les exploitants de la surface ont été mis à même de présenter leurs observations (art. 71-1 du code minier).

La demande adressée au préfet doit comporter notamment les indications nécessaires quant aux nom, qualités et domicile du demandeur, à l'objet et l'étendue des servitudes à établir, à la nature et à la consistance des travaux et installations projetés, à l'état des parcelles affectées avec indication du nom des propriétaires concernés. Elle doit également faire état des tentatives d'accord amiable.

Cette demande accompagnée d'un extrait du plan cadastral, comportant les zones concernées par les servitudes, est transmise par le préfet au directeur interdépartemental de l'industrie ainsi qu'aux différents maires intéressés et mise à la disposition du public.

Les propriétaires intéressés et leurs ayants-droit éventuels, l'exploitant de la surface s'il n'est pas propriétaire, disposent de quinze jours à dater de la notification qui leur est faite du dépôt de la demande, pour présenter leurs observations au préfet, lequel les transmet au directeur interdépartemental de l'industrie qui lui adresse en retour son avis motivé et ses propositions définitives. Le préfet autorise ensuite l'établissement de la servitude (décret n° 70-989 du 29 octobre 1970).

#### *Servitudes de passage*

Ces servitudes peuvent être autorisées à l'intérieur du périmètre minier et sous réserve d'une déclaration d'utilité publique des travaux projetés, à l'extérieur du dit périmètre, au bénéfice d'un titulaire de titres miniers (art. 71-2 du code minier) et dans les zones spéciales de recherche et d'exploitation de carrière définies après déclaration d'utilité publique, par décret en Conseil d'Etat, en faveur du bénéficiaire d'une autorisation de recherche de carrières ou d'un permis d'exploitation de carrières (art. 109 du code minier, décret n° 72-153 du 21 février 1972). Elles ne sont jamais autorisées dans les terrains attenants aux habitations ou clos de murs et de clôtures équivalentes, sans le consentement du propriétaire.

#### *Les servitudes d'occupation temporaire*

Ces servitudes sont autorisées dans les mêmes conditions que les servitudes de passage, elles peuvent bénéficier outre à l'exploitant d'une mine, à l'explorateur autorisé par le ministre chargé des mines et au titulaire exclusif de recherches (art. 71 du code minier).

Elles bénéficient également, dans les zones spéciales de recherche et d'exploitation de carrière, au bénéfice d'une autorisation de recherches de carrière ou d'un permis d'exploitation de carrière (art. 109 du code minier).

## B. - INDEMNISATION

L'institution des servitudes de passage et d'occupation ouvre au profit du propriétaire du sol, de ses ayants droit et notamment des exploitants de la surface, un droit à indemnisation sur la base du préjudice subi (art. 72 du code minier).

La détermination du montant de l'indemnité, à défaut d'accord amiable, se poursuit conformément aux règles relatives à l'expropriation. Le juge apprécie, pour évaluer le montant de la dite indemnité, si une acquisition de droit sur le terrain en cause a, en raison de l'époque où elle a eu lieu ou de toute autre circonstance, été faite en vue d'obtenir une indemnité plus élevée.

L'indemnisation des autres dommages causés à la propriété par les travaux de recherche et d'exploitation, reste soumise au droit commun.

Le bénéficiaire des servitudes d'occupation est tenu avant d'occuper les parcelles de terrain autorisées, soit de payer préalablement l'indemnité évaluée comme il est dit ci-dessus, soit de fournir caution (art. 71-1 du code minier).

## C. - PUBLICITÉ

Notification par le préfet, de l'arrêté d'institution des servitudes, au demandeur, au propriétaire et à ses ayants droit et s'il n'est pas propriétaire à l'exploitant de la surface (décret n° 70-989 du 29 octobre 1970).

## III. - EFFETS DE LA SERVITUDE

### A. - PRÉROGATIVES DE LA PUISSANCE PUBLIQUE

#### 1° Prerogatives exercées directement par la puissance publique

##### *Servitudes de passage*

Possibilité pour le bénéficiaire, dans une bande de 5 mètres de largeur dont la limite est fixée par l'arrêté préfectoral d'institution de servitude ou l'acte déclaratif d'utilité publique :

- d'établir à demeure, à une hauteur de 4,75 mètres de hauteur au dessus du sol, des câbles, canalisations ou engins transporteurs ainsi que les pylônes et mâts nécessaires à leur soutien ;

- d'enterrer des câbles ou canalisations à une profondeur minimale de 0,50 mètre et d'établir des ouvrages de moins de 4 mètres carrés de surface, nécessaires au fonctionnement desdits câbles ou canalisations, ainsi que les bornes de délimitation ;

- de dégager à ses frais le sol de tous arbres, arbustes ou autres obstacles. Si nécessaire, l'essartage peut être effectué jusqu'à une largeur de 20 mètres en terrain forestier (art. 72-2 du code minier).

Possibilité pour le bénéficiaire et les agents de contrôle d'accéder en tout temps, dans une bande de 20 mètres dite bande large, comprenant la bande des 5 mètres dont la largeur est fixée comme indiquée ci-dessus, pour la mise en place, la surveillance, l'entretien, la réparation ou l'enlèvement des appareils susmentionnés (art. 71-2 du code minier).

Possibilité pour le bénéficiaire de faire circuler dans la bande large les engins nécessaires pour ce faire (art. 71-2 du code minier).

##### *Servitudes d'occupation*

Possibilité pour le bénéficiaire d'occuper les terrains nécessaires à l'exploitation de la mine et aux installations qui sont indispensables à celle-ci, y compris :

- les installations de secours (puits et galeries destinés à l'aérage et à l'écoulement des eaux) ;

- les ateliers de préparation, de lavage, de concentration de combustibles et minerais extraits de la mine ;

- les installations destinées au stockage et à la mise en dépôt des produits et déchets résultant des activités susmentionnées ;

- les canaux, routes, chemins de fer et tous ouvrages de surface destinés au transport des produits et déchets susvisés ou de produits destinés à la mine (art. 71 du code minier) (1).

Possibilité pour l'exploitant d'une mine d'obtenir, si l'intérêt général l'exige, tant à l'intérieur qu'à l'extérieur du périmètre minier après déclaration d'utilité publique, l'expropriation par décret en Conseil d'Etat des immeubles nécessaires aux travaux et installations mentionnées à l'article 71 du code minier (art. 73 du code minier).

## 2° Obligations de faire imposées au propriétaire

Néant.

## B. - LIMITATIONS AU DROIT D'UTILISER LE SOL

### 1° Obligations passives

Obligation pour le propriétaire de réserver le libre passage des agents chargés de la surveillance et de l'entretien des matériels ainsi que le passage des engins nécessaires à cet effet.

Obligation pour les propriétaires ou leurs ayants droit de s'abstenir de nuire au bon fonctionnement, à l'entretien, à la conservation des matériels.

Obligation pour les propriétaires de laisser le titulaire de l'autorisation d'occupation occuper les terrains autorisés par l'arrêté préfectoral.

### 2° Droits résiduels des propriétaires

Possibilité pour le propriétaire d'un fonds, frappé des servitudes de passage, de demander de procéder lui-même à l'enlèvement des obstacles existants (art. 71-3 du code minier).

Droits pour le propriétaire d'un fonds frappé des servitudes de passage d'exiger de l'exploitant, après l'exécution des travaux, de remettre en état les terrains de cultures en rétablissant la couche arable (art. 71-2 du code minier).

Droit pour le propriétaire d'un fonds frappé des servitudes de passage de requérir l'achat ou l'expropriation du terrain, si lesdites servitudes en rendent l'utilisation normale impossible. L'acquisition portera dans ce cas sur la totalité du sol, si le propriétaire le requiert (art. 71-4 du code minier).

Droit pour le propriétaire d'un fonds, frappé des servitudes d'occupation, que celles-ci privent de la jouissance du sol pendant plus d'une année, ou lorsque après l'occupation, les terrains ne sont plus, dans leur ensemble, propres à leur utilisation normale, d'exiger du titulaire de l'autorisation l'acquisition du sol en totalité ou en partie (art. 71-1 du code minier).

(1) Cette énumération n'est pas limitative, l'administration et les tribunaux l'interprètent largement. Ainsi, ce droit d'occupation peut concerner les déblais ou les dépôts de matériaux, les orifices et galeries, les installations de pylônes, les chemins destinés au transport de déchets dès lors qu'il n'existe pas de chemin suffisant pour satisfaire aux besoins de l'exploitation, etc.



## **SERVITUDE PT2**

\*\*\*\*

### **SERVITUDE RELATIVE AUX TRANSMISSIONS RADIOELECTRIQUES CONCERNANT LA PROTECTION CONTRE LES OBSTACLES DES CENTRES D'EMISSION ET DE RECEPTION EXPLOITES PAR L'ETAT**

\*\*\*\*

#### **I. - GÉNÉRALITÉS**

Servitudes relatives aux transmissions radioélectriques concernant la protection contre les obstacles des centres d'émission et de réception exploités par l'Etat.

Code des postes et télécommunications, articles L. 54 à L. 56, R. 21 à R. 26 et R. 39.

Premier ministre.

Ministère de l'Economie, des Finances et de l'Industrie.

Ministère de l'Equipeement, du Transport et du Logement.

Ministère de la défense.

Ministère de l'intérieur.

Ministère chargé des transports (direction générale de l'aviation civile [services des bases aériennes], direction de la météorologie nationale, direction générale de la marine marchande, direction des ports et de la navigation maritimes, services des phares et balises).

#### **II. - PROCÉDURE D'INSTITUTION**

##### **A. - PROCÉDURE**

Servitudes instituées par un décret particulier à chaque centre, soumis au contreseing du ministre dont les services exploitent le centre et du Ministre chargé de l'Equipeement. Ce décret auquel est joint le plan des servitudes intervient après consultation des administrations concernées, enquête publique dans les communes intéressées et transmission de l'ensemble de dossier d'enquête à l'Agence Nationale des Fréquence. L'accord préalable du ministre chargé de l'industrie et du ministre chargé de l'agriculture et de la foret est requis dans tous les cas. Si l'accord entre les ministres n'intervient pas, il est

statué par décret en Conseil d'Etat (art. 25 du code des postes et des télécommunications).

Les servitudes instituées par décret sont modifiées selon la procédure déterminée ci-dessus lorsque la modification projetée entraîne un changement d'assiette de la servitude ou son aggravation. Elles sont réduites ou supprimées par décret sans qu'il y ait lieu de procéder à l'enquête (art. R. 25 du code des postes et des télécommunications).

Le plan des servitudes détermine, autour des centres d'émission et de réception dont les limites sont définies conformément au deuxième alinéa de l'article R. 22 du code des postes et télécommunications ou entre des centres assurant une liaison radioélectrique sur ondes de fréquence supérieure à 30 MHz, différentes zones possibles de servitudes.

**a) Autour des centres émetteurs et récepteurs et autour des stations de radiorepérage et de radionavigation, d'émission et de réception**

*(Art. R. 21 et R. 22 du code des postes et des télécommunications)*

**Zone primaire de dégagement**

Distance maximale de 200 mètres (à partir des limites du centre), pour les différents centres à l'exclusion des installations radiogoniométriques ou de sécurité aéronautique pour lesquelles la distance maximale peut être portée à 400 mètres.

**Zone secondaire de dégagement**

D'une couverture de quelques degrés à 3600 autour des stations de radiorepérage et de radionavigation et sur une distance maximale de 5 000 mètres entre les limites du centre et le périmètre du secteur.

Distance maximale de 2000m (à partir des limites du centre) pour les autres centres.

**b) Entre deux centres assurant une liaison radioélectrique par ondes de fréquence supérieure à 30 MHz**

*(Art. R. 23 du code des postes et des télécommunications)*

**Zone spéciale de dégagement**

D'une largeur approximative de 500 mètres compte tenu de la largeur du faisceau hertzien proprement dit estimée dans la plupart des cas à 400 mètres et de deux zones latérales de **50 mètres**.

**B. - INDEMNISATION**

Possible Si le rétablissement des liaisons cause aux propriétés et aux ouvrages un dommage direct matériel et actuel (art. L. 56 du code des postes et des télécommunications). La demande d'indemnité doit être faite dans le délai d'un an du jour de la notification des mesures imposées. A défaut d'accord amiable, les contestations relatives à cette indemnité sont de la compétence du tribunal administratif (art. L. 56 du code des postes et des télécommunications) (1).

## **C. - PUBLICITÉ**

Publication des décrets au *Journal officiel* de la République française.

Publication au fichier du ministère des postes, des télécommunications et de l'espace (instruction du 21 juin 1961, n° 40) qui alimente le fichier mis à la disposition des préfets, des directeurs départementaux de l'équipement, des directeurs interdépartementaux de l'industrie.

Notification par les maires aux intéressés des mesures qui leur sont imposées.

## **III. - EFFETS DE LA SERVITUDE**

### **A. - PRÉROGATIVES DE LA PUISSANCE PUBLIQUE**

#### **1° Prérogatives exercées directement par la puissance publique**

Droit pour l'administration de procéder à l'expropriation des immeubles par nature pour lesquels aucun accord amiable n'est intervenu quant à leur modification ou à leur suppression, et ce dans toutes les zones et le secteur de dégagement.

#### **2° Obligations de faire imposées au propriétaire**

##### ***Au cours de l'enquête publique***

Les propriétaires sont tenus, dans les communes désignées par arrêté du préfet, de laisser pénétrer les agents de l'administration chargés de la préparation du dossier d'enquête dans les propriétés non closes de murs ou de clôtures équivalentes (art. R. 25 du code des postes et des télécommunications).

##### ***Dans les zones et dans le secteur de dégagement***

Obligation pour les propriétaires, dans toutes les zones et dans le secteur de dégagement, de procéder Si nécessaire à la modification ou à la suppression des bâtiments constituant des immeubles par nature, aux termes des articles 518 et 519 du code civil.

Obligation pour les propriétaires, dans la zone primaire de dégagement, de procéder Si nécessaire à la suppression des excavations artificielles, des ouvrages métalliques fixes ou mobiles, des étendues d'eau ou de liquide de toute nature.

### **B. - LIMITATIONS AU DROIT D'UTILISER LE SOL**

#### **1° Obligations passives**

Interdiction, dans la zone primaire, de créer des excavations artificielles (pour les stations de sécurité aéronautique), de créer tout ouvrage métallique fixe ou mobile, des étendues d'eau ou de liquide de toute nature ayant pour résultat de perturber le fonctionnement du centre (pour les stations de sécurité aéronautique et les centres radiogoniométriques).

Limitation, dans les zones primaires et secondaires et dans les secteurs de dégagement, de la hauteur des obstacles. En général le décret propre à chaque centre renvoie aux cotes fixées par le plan qui lui est annexé.

Interdiction, dans la zone spéciale de dégagement, de créer des constructions ou des obstacles au-dessus d'une ligne droite située à 10 mètres au-dessous de celle joignant les aériens d'émission ou de réception sans, cependant, que la limitation de hauteur imposée puisse être inférieure à 25 mètres (art. R. 23 du code des postes et des télécommunications).

## **2° Droits résiduels du propriétaire**

Droit pour les propriétaires de créer, dans toutes les zones de servitudes et dans les secteurs de dégagement, des obstacles fixes ou mobiles dépassant la cote fixée par le décret des servitudes, à condition d'en avoir obtenu l'autorisation du ministre qui exploite ou contrôle le centre.

Droit pour les propriétaires dont les immeubles soumis à l'obligation de modification des installations préexistantes ont été expropriés à défaut d'accord amiable de faire état d'un droit de préemption, Si l'administration procède à la revente de ces immeubles aménagés (art. L. 55 du code des postes et des télécommunications).

(1)N'ouvre pas droit à indemnité l'institution d'une servitude de protection des télécommunications radioélectriques entraînant l'inconstructibilité d'un terrain (Conseil d'Etat, 17 octobre 1980, époux Pascal C.J.E.G. 1980, p. 161).