

Charte colorimétrique



Avant propos

La charte colorimétrique de la commune d'Urdès doit permettre au village d'évoluer et de se développer en s'appuyant sur les qualités inhérentes au village et en en renforçant son identité.

Ce document s'attache à définir un ensemble de recommandations sur lesquelles s'appuieront les projets à venir.

Il s'adresse aux porteurs de projets, privés et publics pour des projets de lotissements, de construction, de réhabilitation.

LA CONSTRUCTION

COUVERTURE ET DÉTAILS

Les toitures sont donc très pentues, présentent 2 pentes principales, avec souvent sur les habitations, une demi-croupe en pignon.

Le bas de pente forme couramment un coyau, qui éloigne les eaux de ruissellement de la façade. Les chéneaux quand il existent sont des adaptations récentes.

Les débords de toiture sont faibles, environ 30 cm, en façade comme en pignon.

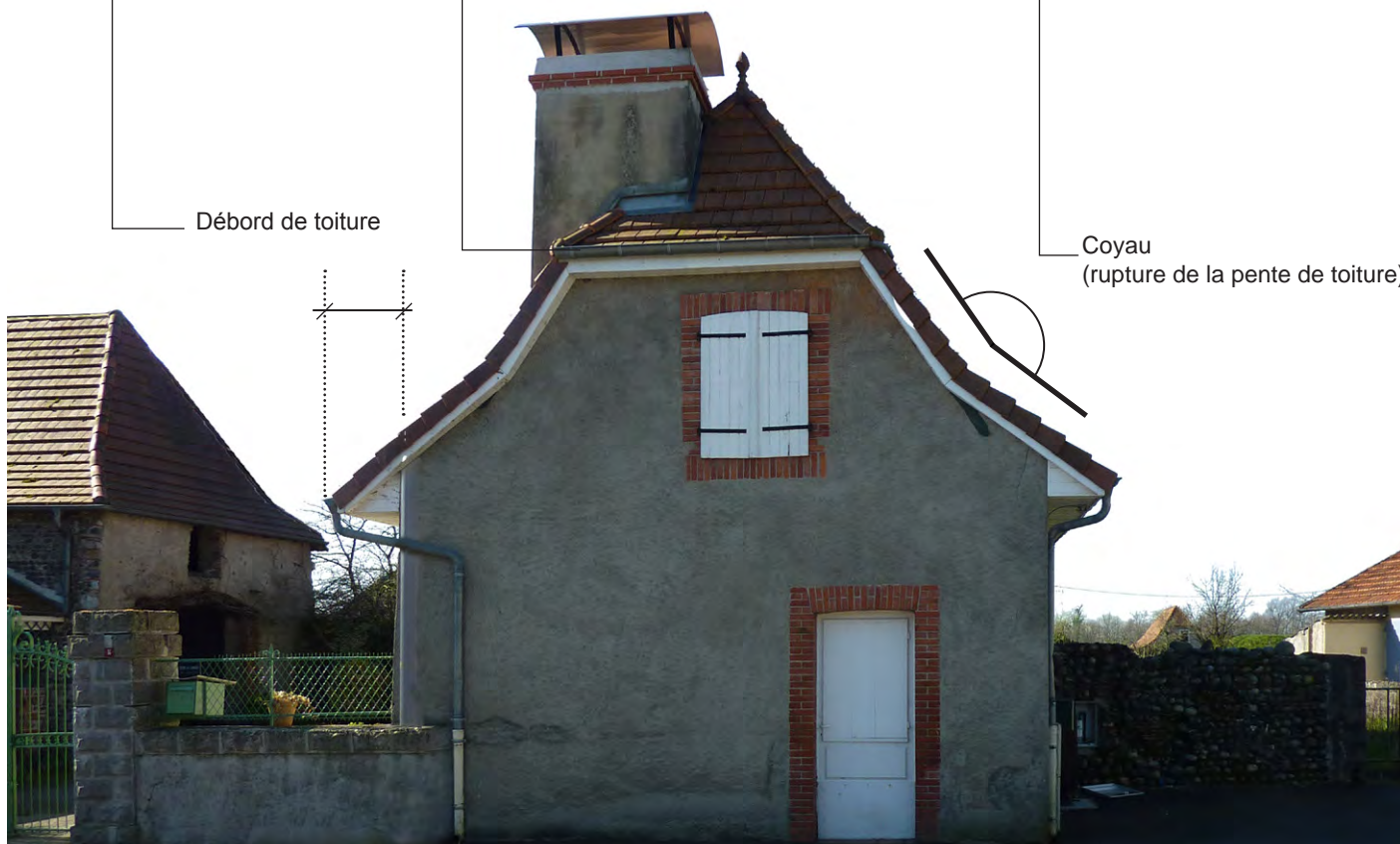
Le conduit de cheminée, est derrière le mur du pignon sur rue, dépasse légèrement du faîtage.



Chéneau effacé,
ramené sous dernier
niveau de

Débord de toiture

Coyau
(rupture de la pente de toiture)



LA CONSTRUCTION

PORTES ET FENÊTRES DES HABITATIONS

Les combles sont percés de lucarnes à 2 pans dites jacobine (faîtage perpendiculaire au faîtage principale) qui peuvent présenter une croupe.

La composition de la façade principale est symétrique et régulière.

Les pignons sont peu ouverts (une fenêtre une porte en général), souvent de façon dissymétrique.



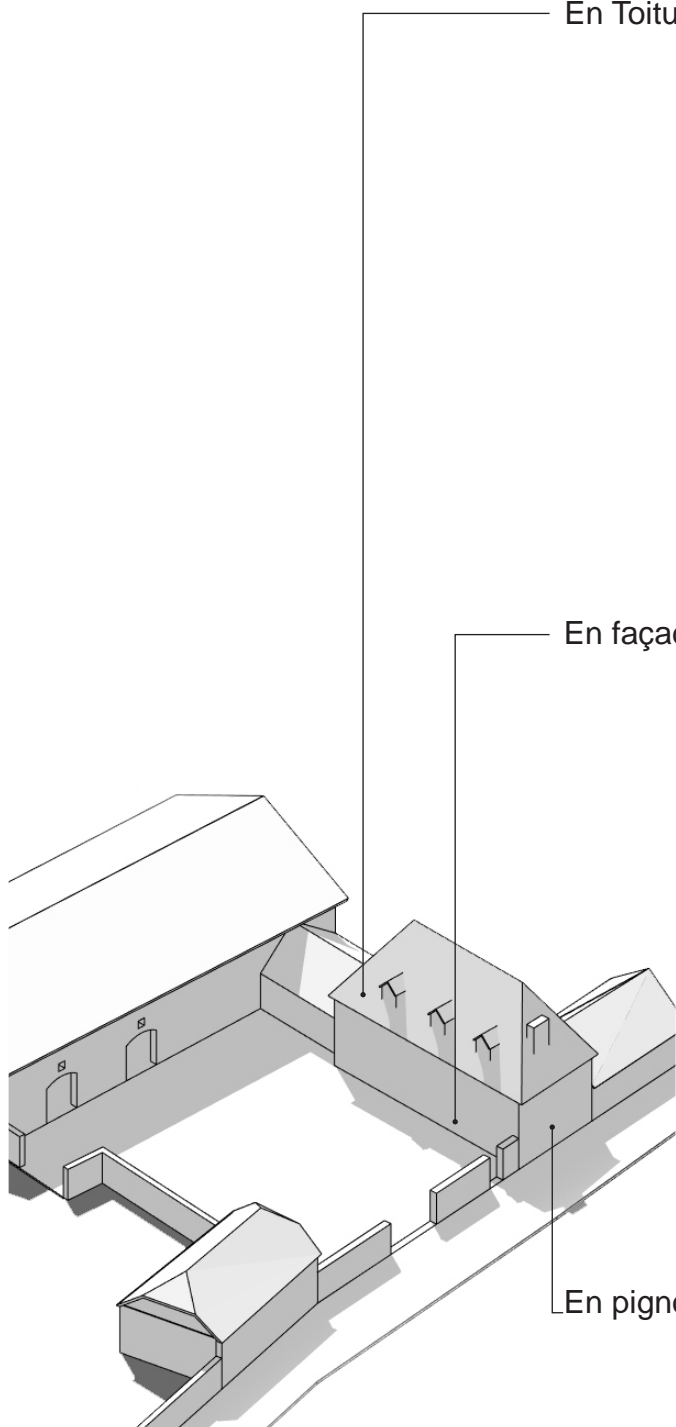
En Toiture, lucarnes à 2 pans dites Jacobines



En façade, composition symétrique et régulière, porte et fenêtre de même largeur



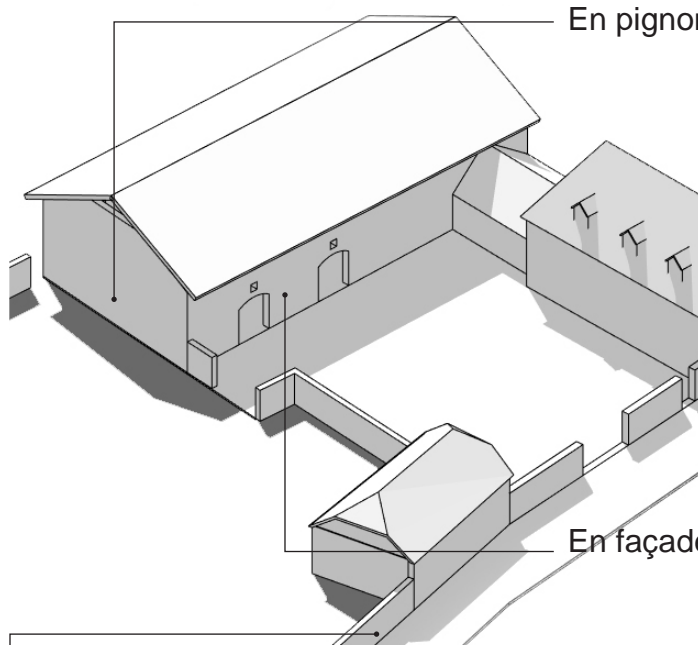
En pignon, disposition libre des ouvertures



LA CONSTRUCTION

PORTAILS ET OUVERTURES DANS LES GRANGES

Bâtiment d'activité la grange présente peu d'ouvertures,



En pignon , les combles des granges étaient ventilés par des ouvertures en partie haute des pignons, ils peuvent être garnis de claustras en bois.



En façade , l'accès à la grange se fait par un portail axé sur la façade et sur la cour, au dessus duquel on trouve une fenêtre (axée également)

L'accès à la cour se fait par un portillon et/ou un portail pour l'accès des engins agricoles.



LA CONSTRUCTION

LE MUR DE CLÔTURE

Le mur de clôture est un élément essentiel des paysages de Urdès. Il limite la cour de la ferme comme la parcelle agricole. Il s'inscrit dans le prolongement du pignon des constructions. Il est comme la grange, l'habitation ou l'annexe construit en galet, parfois en alternance avec briquettes (tuiles) de terre cuite placées sur la tranche. Le crépi est d'usage courant (enduit lisse). Il a une hauteur minimum de 1,10 m et monter jusqu'à 2 m.



LES MATÉRIAUX ET LES COULEURS

COUVERTURES

Les couvertures d'origine sont soit en tuiles plates, soit en ardoise. Elles ont été remplacées couramment par des tuiles mécaniques (souvent utilisées comme produit de substitution sur les toitures à faible pente et les granges), des bacs aciers, voire de la tôle ondulée.



Tuile plate



Ardoise



Tuiles mécaniques



Tôles

LES MATÉRIAUX ET LES COULEURS

MAÇONNERIES ET ENDUITS

Les maçonneries sont en galets. Quelques fois les chainages d'angles et/ou les encadrements d'ouverture sont en pierre ou en brique. A l'origine les murs des habitations étaient enduits, ceux des granges ne l'étaient pas. Aujourd'hui beaucoup de réhabilitations ont fait le choix du galet apparent.

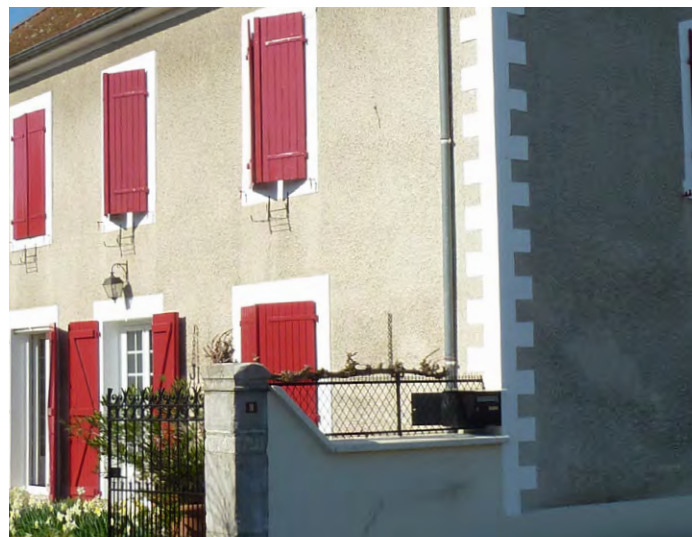


LES MATÉRIAUX ET LES COULEURS

MENUISERIES

Les volets battants des habitations sont en bois. On relève une palette de couleurs où les bleus, les blancs et les rouges et les verts (vert eau ou vert outenu) sont très présents et alternent avec les bruns et le bois naturel. Est ce l'influence d'une identité plus rattachée au pays basque?

La palette ainsi formée où les bleus renvoient au gris de l'ardoise, les rouges à la terre cuite des tuiles ou de la brique, dynamise l'identité du village.



QUELQUES PRINCIPES A RETENIR

MATERIAUX ET COULEURS DE LA CONSTRUCTION TRADITIONNELLE

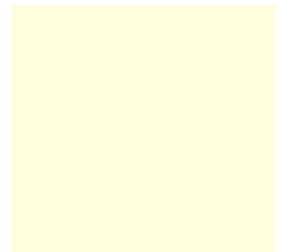
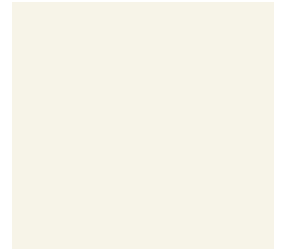
couvertures



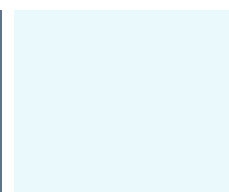
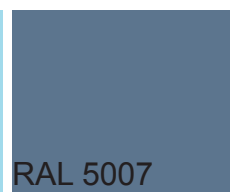
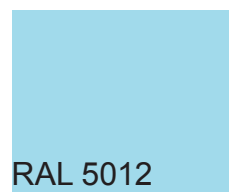
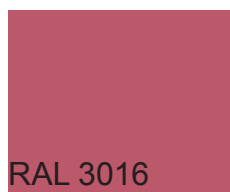
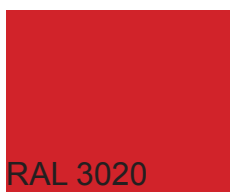
maçonneries



enduits



volets bois / menuiseries



Dans les maçonneries de galets, ce sont les joints qui ont besoin d'être protégés de l'humidité. Il n'est pas forcément nécessaire d'enduire toute la maçonnerie. Néanmoins dans de nombreuses constructions, l'absence de chaînage a provoqué des fissures structurelles qu'il est nécessaire de traiter. Les ceintures, chaînages ou agrafes qui seront mises en place pour restaurer la construction devront alors être masquées par un enduit.

Plusieurs rénovations récentes, de belles factures, ont opté pour un enduit qui laisse affleurer le galet, compromis intéressant pour valoriser le matériaux de construction traditionnel.

On pourra poursuivre dans le village la tendance récente qui consiste à développer cette palette très dynamique constituée d'enduit clairs et de volets dans les tonalités rouges et bleus. D'autant plus qu'elles viennent en appui des tonalités de l'ardoise et de la terre cuite des toitures.

REHABILITER, RESTAURER LES GRANGES



Les granges représentent 50% du patrimoine construit. Les reconvertir en habitation permettra de proposer dans le village nombre de nouveaux logements. La création de grandes baies, vitrées permettra d'éclairer les grands volumes intérieurs. Ces granges ont couramment une surface de 250 à 500 m² au sol, auxquels s'ajoutent les combles, leur reconversion en petit collectif permettra dans le village existant de diversifier l'offre en logement. La cour devenant ainsi, partie commune.



REHABILITER, RESTAURER EXTENSIONS ET ADAPTATIONS

Pour adapter une ferme béarnaise à nos modes de vie contemporains de nombreuses adaptations sont à imaginer. Les différents corps de bâtiment peuvent être reliés, on préférera alors une petite extension, largement vitrée qui marquera nettement la différence entre les bâtiments.

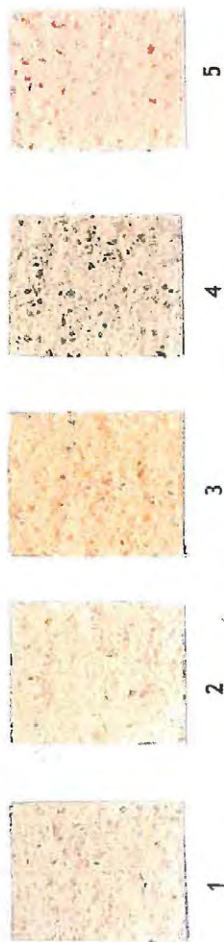
Les panneaux solaires seront mieux intégrés dans une toiture en ardoise que dans une toiture en tuile de terre cuite.



GAMME COLORIMETRIQUE

EXTRAIT DE LA CHARTE DE LA COMMUNE DE SAULT DE NAVAILLES

ENDUITS A LA CHAUX



PEINTURES MINERALES ET BADIGEONS DE CHAUX (BOURG)



PEINTURES MINERALES ET BADIGEONS DE CHAUX (RURAL)



COULEURS DE MENUISERIES

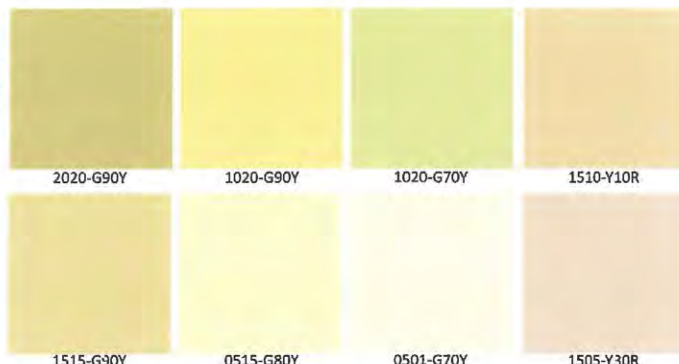


GAMME COLORIMETRIQUE

EXTRAIT DE LA CHARTE DE LA COMMUNE DE ORTHEZ

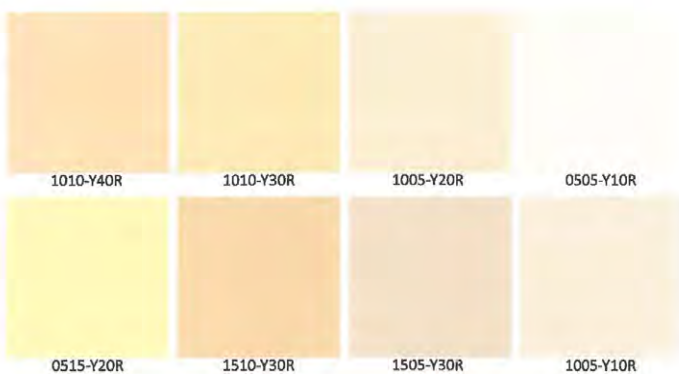
Gamme architecture médiévale

Types d'enduits de teinte naturelle des chaux et des sables locaux, convenant particulièrement à l'architecture médiévale et aux façades secondaires simplement enduites.



Gamme architecture classique

Types de badigeons de blancs colorés, d'eaux fortes et de badigeons colorés convenant particulièrement à l'architecture classique du XVII^e au XIX^e siècle.



Gamme architecture «industrielle»

Types d'enduits teintés dans la masse ou peinture minérale, convenant particulièrement à l'architecture de la fin du XIX^e début du XX^e siècles.



Gamme architecture Art Déco

Types de peinture minérale, convenant particulièrement à l'architecture Art Déco. Les cadres sont en blanc pur, les soubassements, les bandeaux sont en gris, les ferronneries en noir.

