

Département des Pyrénées-Atlantiques

COMMUNE DE CASTETIS

PA-PREFECTURE-AR

12 JUL. 2019

SERVICE

Plan Local d'Urbanisme

**Pièce n°6 : Annexe
Servitudes d'Utilité Publique**

• Vu pour être annexé à la délibération du Conseil Municipal en date du 11 juillet 2019

• Le Maire,

• Bureau d'études : CREHAM
202 rue d'Ornano
33000 Bordeaux
Tél : 05 56 44 00 25

Atelier BKM
8 place Amédée Larrieu
33000 Bordeaux
Tel : 05 56 24 20 94

Porter à connaissance Commune de Castétis

I - Servitudes d'utilité publique recensées sur le territoire

EL3 - Servitude de marchepied sur chaque rive (sur une bande de 3,25 m)

ID_GEOSUP_	ID_GEOSU_1	NOM	TYPE_PHYSI	ID_SUP	DATE_ARRET	SURFACE
		Gave de Pau				0

I1 - Pipelines de transport d'hydrocarbures liquides ou liquéfiés

NOM_GEN	NOM_TYPGEN	DIAMETRE	RESEAU	MATIERE	CREATION
Canalisation Total Infrastructure Gaz France (ex-SNGSO)	réseau	150	Pipe Lacq - Bayonne	o 150 pétrole brut	1981

I3 - Servitude relative aux canalisations de gaz

Edition graphique issue d'un plan de détail informatisé ; elle ne peut être reproduite, ni utilisée à quelque fin que ce soit, et notamment commerciale, sans autorisation préalable et écrite du (des) transporteur(s) concerné(s).

La position de l'ouvrage représenté ne permet pas de s'affranchir des obligations réglementaires relatives aux travaux à proximité d'ouvrages enterrés (articles R554-1 à R554-38 du code de l'environnement et leurs arrêtés d'application). Pour tous travaux à proximité des canalisations de transport ainsi cartographiées, il est obligatoire d'effectuer auprès du (des) transporteur(s) concerné(s) une déclaration de travaux (DT) et une déclaration d'intention de commencement de travaux (DICT) conformément aux articles R554-21 et R554-25 du code de l'environnement.

source	exploitant	Nom_canali	Descriptio	Document	Acte	GB_IDUSER	GB_DDMOD
fichier GSO du 21/08/03	GSO	Lacq - Orthez DN 250	cat. A et B				2013-06-28

I6 - Mines et carrières

ID	TYPE_SUP	NOM_SUP	CARACTERIS	Exploitant	document	ECHEANCE
2	I6	Périmètre d'exploitation de Lacq		Total E&P France	Arrêtés du 20/6/1951 et du 2/3/1959	expire 30/10/2041
6	I6	Concession de Lacq Nord		Total E&P France	décret du 14/5/1991	expire le 17/5/2041

PT2 - Servitude de protection des centres radioélectriques contre les obstacles

NOM_GEN	No_ANFR	Date	Type	Gestionnai	Altitude	EXTREMITES	ZSD
JURANCON	0640220004	1996-10-04	PT2	F64	336 m	SAINT BOES (0640220009)	300

T1 - Servitude relative aux voies ferrées

ID_TRVFE	NATURE	ENERGIE	NB_VOIES	LARGEUR	POSITION	CLASSE	TOPONYME	TOPO	ID_LIGNE
640000041	1	1	2	1	1	1	Toulouse - Bayonne		0

II - Prescriptions nationales ou particulières

Communes soumises à la loi Montagne

La commune n'est pas soumise à l'application de la loi Montagne

Sites Natura 2000 proposés en commission européenne dont les sites reconnus importance communautaire (SIC) - Directive Habitats
JO de l'Union européenne - décision du 22 décembre 2003

CODE	NOM	CODE_RUBRI	SUPERFICIE	PRECISION	LONG_CENTR	LAT_CENTRO	DATE_MODIF	DOCOB
FR7200781	Gave de Pau	DH	10299.42	1/100000	-0.598721	43.251155	2013-07-01	Diagnostic préalable en cours

Zones de protection spéciale (ZPS) - Directive Oiseaux

Néant

Zones naturelles d'intérêts écologique faunistique et floristique (ZNIEFF type 1)

Néant

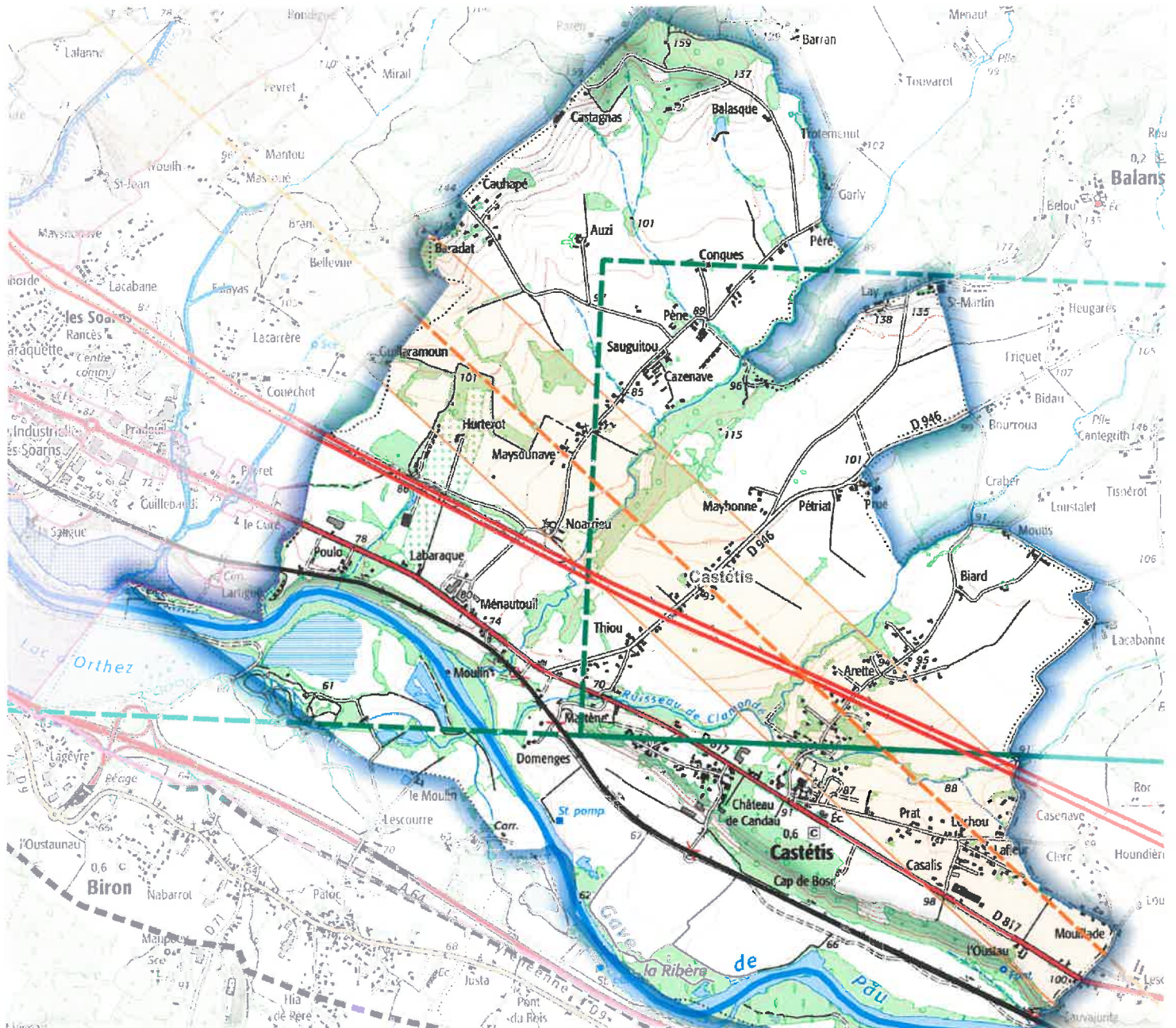
Zones naturelles d'intérêts écologique faunistique et floristique (ZNIEFF type 2)

PATRIMOINE	ID_MNHN	ID_REG	NOM_MNHN	SRCE_GEOM	VALID_GEST
BDX	720012970	66940000	Reseau hydrographique du gave de pau et ses annexes hydrauliques	SCAN 25	2016-05-27









Forêts soumises au régime forestier

Néant

Porter A Connaissance Servitudes d'Utilité Publique Commune de Castétis



Légende

-  EL3 - Domaine public fluvial : halage et marchepied
-  I1 - Canalisation de transport d'hydrocarbures
-  I3 - Canalisation de transport de gaz
-  I4 - Canalisation électrique
-  I6 - Mines et carrières
-  PT2 - Axe du faisceau hertzien entre deux centres
-  PT2 - Zone de protection des axes contre les obstacles
-  T1 - Voie ferrée



HYDROCARBURES LIQUIDES

I. GENERALITES

Servitudes concernant les hydrocarbures liquides ou liquifiés sous pression relatives à la construction et à l'exploitation de pipe-lines d'intérêt général.

Loi de finances n° 58.336 du 29 mars 1958.

Décret n° 59.645 du 16 mai 1959 (article 15) portant règlement d'administration publique pour l'application de l'article 11 de la loi précitée, complété par le décret n° 77.1141 du 12 octobre 1977 pris pour l'application de l'article 8 de la loi n° 76.629 du 10 juillet 1976 relative à la protection de la nature (études d'impact).

Ministère de l'industrie — Direction générale de l'énergie et des matières premières — Direction des hydrocarbures.

II. PROCEDURE D'INSTITUTION

A. Procédure

Procédure amiable permettant, dès l'insertion au *Journal officiel* du décret autorisant la construction et l'exploitation d'une conduite d'hydrocarbures, aux bénéficiaires d'entreprendre :

- la constitution sur terrains privés des servitudes de passage ;
- l'acquisition des terrains privés nécessaires à la construction et à l'exploitation de la conduite et des installations annexes (article 9 du décret du 16 mai 1959).

En cas d'échec de la procédure amiable, la déclaration d'utilité publique des opérations est, sur le rapport du ministre chargé des carburants, prononcée par décret après avis du Conseil d'Etat. Le bénéficiaire des servitudes provoque alors l'ouverture d'une enquête parcellaire, au cours de laquelle les propriétaires concernés font connaître s'ils acceptent l'établissement des servitudes ou s'ils demandent l'expropriation.

L'arrêté de cessibilité intervenant au vu des résultats de l'enquête parcellaire, détermine les parcelles frappées de servitudes et celles devant être cédées.

A défaut d'accord, le juge compétent prononce les expropriations et décide l'établissement des servitudes conformément à l'arrêté de cessibilité.

Les propriétaires n'acceptant pas les servitudes ainsi établies, disposent d'un délai de un an à dater du jugement les établissant, pour demander l'expropriation (articles 9 à 14 inclus, et 7 et 18 du décret du 16 mai 1959).

B. Indemnisation

L'indemnité due en raison de l'établissement de la servitude correspond à la réduction permanente du droit des propriétaires des terrains grevés (article 20 du décret du 16 mai 1959).

L'indemnité due à raison des dommages causés par les travaux est à la charge du bénéficiaire. Le dommage est déterminé à l'amiable ou fixé par le tribunal administratif en cas de désaccord. En tout état de cause sa détermination est précédée d'une visite contradictoire des lieux, par l'ingénieur en chef du contrôle technique permettant d'apprécier le dommage, en présence du propriétaire ou si tel est le cas des personnes qui exploitent le terrain.

La détermination du montant des indemnités se poursuit conformément aux règles relatives à l'expropriation pour cause d'utilité publique.

La demande d'indemnité doit être présentée au plus tard dans les 2 ans à dater du moment où ont cessé les faits constitutifs du dommage.

C. Publicité

Notification aux propriétaires intéressés, de l'arrêté de cessibilité dans les conditions prévues par l'article L. 13.2 du code de l'expropriation pour cause d'utilité publique.

Publication de l'arrêté de cessibilité, par voie d'affiche dans les communes intéressées et insertion dans un ou des journaux publiés dans le département (articles L. 13.2 et R. 11.20 du code de l'expropriation pour cause d'utilité publique).

Publication au bureau des hypothèques de la situation des immeubles, des servitudes conventionnelles ou imposées, et ce, à la diligence du transporteur.

III. EFFETS DE LA SERVITUDE

A. Prerogatives de la puissance publique

1° Prerogatives exercées directement par la puissance publique

(Article 15 du décret du 16 mai 1959).

Possibilité pour le bénéficiaire d'enfouir dans une bande de terrain de 5 mètres de largeur une ou plusieurs canalisations avec leurs accessoires techniques et les conducteurs électriques nécessaires, à 0,60 mètre au moins de profondeur (distance calculée entre la génératrice supérieure des canalisations et la surface du sol).

Possibilité pour le bénéficiaire de construire en limite des parcelles cadastrales, les bornes de délimitation et les ouvrages de moins de 1 mètre carré de surface nécessaires au fonctionnement de la conduite.

Possibilité pour le bénéficiaire d'essarter et d'élaguer tous les arbres et arbustes dans la bande des 5 mètres en terrain non forestier et dans la bande des 20 mètres maximum en terrain forestier.

Possibilité pour le bénéficiaire et les agents de contrôle d'accéder en tout temps dans une bande de 20 mètres maximum comprenant la bande des 5 mètres pour la surveillance et éventuellement l'exécution des travaux de réparation de la conduite.

2° Obligations de faire imposées au propriétaire

Néant.

B. Limitation au droit d'utiliser le sol

1° Obligations passives

(article 16 du décret du 16 mai 1959).

Obligation pour les propriétaires de réserver le libre passage des agents chargés de la surveillance et de l'entretien de la conduite, ainsi que des agents de contrôle.

Obligation pour les propriétaires de s'abstenir de nuire au bon fonctionnement, à l'entretien, à la conservation de l'ouvrage et notamment d'effectuer toute plantation d'arbres ou arbustes dans la bande des 5 mètres ordinaire ou celle des 20 mètres maximum en zone forestière.

Interdictions pour les propriétaires d'effectuer dans la bande des 5 mètres des constructions durables et des façons culturales à plus de 0,60 mètre de profondeur ou à une profondeur moindre s'il y a dérogation administrative.

2° Droits résiduels du propriétaire

Possibilité pour le propriétaire de demander dans le délai de un an, à dater du jugement d'institution des servitudes, l'expropriation des terrains intéressés.

Possibilité pour le propriétaire, si l'institution des servitudes vient à rendre impossible l'utilisation normale du terrain, de demander (sans délai) l'expropriation des terrains intéressés.

MINES ET CARRIÈRES

I. - GÉNÉRALITÉS

Servitudes concernant les mines et carrières :

- servitudes de passage établies au profit des titulaires de titre minier, de permis d'exploitation de carrières ou d'autorisation de recherches de mines et de carrières ;
- servitudes d'occupation de terrains établies au profit des exploitants de mines, des explorateurs et des titulaires d'un permis exclusif de recherche.

Code minier, articles 71, 71-1 à 71-6, 72, 73 et 109.

Décret n° 70-989 du 29 octobre 1970.

Ministère de l'industrie (direction générale de l'industrie et des matières premières, service des matières premières et du sous-sol).

II. - PROCÉDURE D'INSTITUTION

A. - PROCÉDURE

A l'amiable en cas d'accord des propriétaires intéressés.

Par arrêté préfectoral en cas d'échec des tentatives d'accord amiable, n'intervenant pour les servitudes d'occupation, qu'après que les propriétaires intéressés et les exploitants de la surface ont été mis à même de présenter leurs observations (art. 71-1 du code minier).

La demande adressée au préfet doit comporter notamment les indications nécessaires quant aux nom, qualités et domicile du demandeur, à l'objet et l'étendue des servitudes à établir, à la nature et à la consistance des travaux et installations projetés, à l'état des parcelles affectées avec indication du nom des propriétaires concernés. Elle doit également faire état des tentatives d'accord amiable.

Cette demande accompagnée d'un extrait du plan cadastral, comportant les zones concernées par les servitudes, est transmise par le préfet au directeur interdépartemental de l'industrie ainsi qu'aux différents maires intéressés et mise à la disposition du public.

Les propriétaires intéressés et leurs ayants-droit éventuels, l'exploitant de la surface s'il n'est pas propriétaire, disposent de quinze jours à dater de la notification qui leur est faite du dépôt de la demande, pour présenter leurs observations au préfet, lequel les transmet au directeur interdépartemental de l'industrie qui lui adresse en retour son avis motivé et ses propositions définitives. Le préfet autorise ensuite l'établissement de la servitude (décret n° 70-989 du 29 octobre 1970).

Servitudes de passage

Ces servitudes peuvent être autorisées à l'intérieur du périmètre minier et sous réserve d'une déclaration d'utilité publique des travaux projetés, à l'extérieur du dit périmètre, au bénéfice d'un titulaire de titres miniers (art. 71-2 du code minier) et dans les zones spéciales de recherche et d'exploitation de carrière définies après déclaration d'utilité publique, par décret en Conseil d'Etat, en faveur du bénéficiaire d'une autorisation de recherche de carrières ou d'un permis d'exploitation de carrières (art. 109 du code minier, décret n° 72-153 du 21 février 1972). Elles ne sont jamais autorisées dans les terrains attenants aux habitations ou clos de murs et de clôtures équivalentes, sans le consentement du propriétaire.

Les servitudes d'occupation temporaire

Ces servitudes sont autorisées dans les mêmes conditions que les servitudes de passage, elles peuvent bénéficier outre à l'exploitant d'une mine, à l'explorateur autorisé par le ministre chargé des mines et au titulaire exclusif de recherches (art. 71 du code minier).

Elles bénéficient également, dans les zones spéciales de recherche et d'exploitation de carrière, au bénéfice d'une autorisation de recherches de carrière ou d'un permis d'exploitation de carrière (art. 109 du code minier).

B. - INDEMNISATION

L'institution des servitudes de passage et d'occupation ouvre au profit du propriétaire du sol, de ses ayants droit et notamment des exploitants de la surface, un droit à indemnisation sur la base du préjudice subi (art. 72 du code minier).

La détermination du montant de l'indemnité, à défaut d'accord amiable, se poursuit conformément aux règles relatives à l'expropriation. Le juge apprécie, pour évaluer le montant de la dite indemnité, si une acquisition de droit sur le terrain en cause a, en raison de l'époque où elle a eu lieu ou de toute autre circonstance, été faite en vue d'obtenir une indemnité plus élevée.

L'indemnisation des autres dommages causés à la propriété par les travaux de recherche et d'exploitation, reste soumise au droit commun.

Le bénéficiaire des servitudes d'occupation est tenu avant d'occuper les parcelles de terrain autorisées, soit de payer préalablement l'indemnité évaluée comme il est dit ci-dessus, soit de fournir caution (art. 71-1 du code minier).

C. - PUBLICITÉ

Notification par le préfet, de l'arrêté d'institution des servitudes, au demandeur, au propriétaire et à ses ayants droit et s'il n'est pas propriétaire à l'exploitant de la surface (décret n° 70-989 du 29 octobre 1970).

III. - EFFETS DE LA SERVITUDE

A. - PRÉROGATIVES DE LA PUISSANCE PUBLIQUE

1° Prerogatives exercées directement par la puissance publique

Servitudes de passage

Possibilité pour le bénéficiaire, dans une bande de 5 mètres de largeur dont la limite est fixée par l'arrêté préfectoral d'institution de servitude ou l'acte déclaratif d'utilité publique :

- d'établir à demeure, à une hauteur de 4,75 mètres de hauteur au dessus du sol, des câbles, canalisations ou engins transporteurs ainsi que les pylônes et mâts nécessaires à leur soutien ;

- d'enterrer des câbles ou canalisations à une profondeur minimale de 0,50 mètre et d'établir des ouvrages de moins de 4 mètres carrés de surface, nécessaires au fonctionnement desdits câbles ou canalisations, ainsi que les bornes de délimitation ;

- de dégager à ses frais le sol de tous arbres, arbustes ou autres obstacles. Si nécessaire, l'essartage peut être effectué jusqu'à une largeur de 20 mètres en terrain forestier (art. 72-2 du code minier).

Possibilité pour le bénéficiaire et les agents de contrôle d'accéder en tout temps, dans une bande de 20 mètres dite bande large, comprenant la bande des 5 mètres dont la largeur est fixée comme indiquée ci-dessus, pour la mise en place, la surveillance, l'entretien, la réparation ou l'enlèvement des appareils susmentionnés (art. 71-2 du code minier).

Possibilité pour le bénéficiaire de faire circuler dans la bande large les engins nécessaires pour ce faire (art. 71-2 du code minier).

Servitudes d'occupation

Possibilité pour le bénéficiaire d'occuper les terrains nécessaires à l'exploitation de la mine et aux installations qui sont indispensables à celle-ci, y compris :

- les installations de secours (puits et galeries destinés à l'aérage et à l'écoulement des eaux) ;

- les ateliers de préparation, de lavage, de concentration de combustibles et minerais extraits de la mine ;

- les installations destinées au stockage et à la mise en dépôt des produits et déchets résultant des activités susmentionnées ;

- les canaux, routes, chemins de fer et tous ouvrages de surface destinés au transport des produits et déchets susvisés ou de produits destinés à la mine (art. 71 du code minier) (1).

Possibilité pour l'exploitant d'une mine d'obtenir, si l'intérêt général l'exige, tant à l'intérieur qu'à l'extérieur du périmètre minier après déclaration d'utilité publique, l'expropriation par décret en Conseil d'Etat des immeubles nécessaires aux travaux et installations mentionnées à l'article 71 du code minier (art. 73 du code minier).

2° Obligations de faire imposées au propriétaire

Néant.

B. - LIMITATIONS AU DROIT D'UTILISER LE SOL

1° Obligations passives

Obligation pour le propriétaire de réserver le libre passage des agents chargés de la surveillance et de l'entretien des matériels ainsi que le passage des engins nécessaires à cet effet.

Obligation pour les propriétaires ou leurs ayants droit de s'abstenir de nuire au bon fonctionnement, à l'entretien, à la conservation des matériels.

Obligation pour les propriétaires de laisser le titulaire de l'autorisation d'occupation occuper les terrains autorisés par l'arrêté préfectoral.

2° Droits résiduels des propriétaires

Possibilité pour le propriétaire d'un fonds, frappé des servitudes de passage, de demander de procéder lui-même à l'enlèvement des obstacles existants (art. 71-3 du code minier).

Droits pour le propriétaire d'un fonds frappé des servitudes de passage d'exiger de l'exploitant, après l'exécution des travaux, de remettre en état les terrains de cultures en rétablissant la couche arable (art. 71-2 du code minier).

Droit pour le propriétaire d'un fonds frappé des servitudes de passage de requérir l'achat ou l'expropriation du terrain, si lesdites servitudes en rendent l'utilisation normale impossible. L'acquisition portera dans ce cas sur la totalité du sol, si le propriétaire le requiert (art. 71-4 du code minier).

Droit pour le propriétaire d'un fonds, frappé des servitudes d'occupation, que celles-ci privent de la jouissance du sol pendant plus d'une année, ou lorsque après l'occupation, les terrains ne sont plus, dans leur ensemble, propres à leur utilisation normale, d'exiger du titulaire de l'autorisation l'acquisition du sol en totalité ou en partie (art. 71-1 du code minier).

(1) Cette énumération n'est pas limitative, l'administration et les tribunaux l'interprètent largement. Ainsi, ce droit d'occupation peut concerner les déblais ou les dépôts de matériaux, les orifices et galeries, les installations de pylônes, les chemins destinés au transport de déchets dès lors qu'il n'existe pas de chemin suffisant pour satisfaire aux besoins de l'exploitation, etc.

SERVITUDE PT2

SERVITUDE RELATIVE AUX TRANSMISSIONS RADIOELECTRIQUES CONCERNANT LA PROTECTION CONTRE LES OBSTACLES DES CENTRES D'EMISSION ET DE RECEPTION EXPLOITES PAR L'ETAT

I. - GÉNÉRALITÉS

Servitudes relatives aux transmissions radioélectriques concernant la protection contre les obstacles des centres d'émission et de réception exploités par l'Etat.

Code des postes et télécommunications, articles L. 54 à L. 56, R. 21 à R. 26 et R. 39.

Premier ministre.

Ministère de l'Economie, des Finances et de l'Industrie.

Ministère de l'Equipeement, du Transport et du Logement.

Ministère de la défense.

Ministère de l'intérieur.

Ministère chargé des transports (direction générale de l'aviation civile [services des bases aériennes], direction de la météorologie nationale, direction générale de la marine marchande, direction des ports et de la navigation maritimes, services des phares et balises).

II. - PROCÉDURE D'INSTITUTION

A. - PROCÉDURE

Servitudes instituées par un décret particulier à chaque centre, soumis au contreseing du ministre dont les services exploitent le centre et du Ministre chargé de l'Equipeement. Ce décret auquel est joint le plan des servitudes intervient après consultation des administrations concernées, enquête publique dans les communes intéressées et transmission de l'ensemble de dossier d'enquête à l'Agence Nationale des Fréquence. L'accord préalable du ministre chargé de l'industrie et du ministre chargé de l'agriculture et de la foret est requis dans tous les cas. Si l'accord entre les ministres n'intervient pas, il est

statué par décret en Conseil d'Etat (art. 25 du code des postes et des télécommunications).

Les servitudes instituées par décret sont modifiées selon la procédure déterminée ci-dessus lorsque la modification projetée entraîne un changement d'assiette de la servitude ou son aggravation. Elles sont réduites ou supprimées par décret sans qu'il y ait lieu de procéder à l'enquête (art. R. 25 du code des postes et des télécommunications).

Le plan des servitudes détermine, autour des centres d'émission et de réception dont les limites sont définies conformément au deuxième alinéa de l'article R. 22 du code des postes et télécommunications ou entre des centres assurant une liaison radioélectrique sur ondes de fréquence supérieure à 30 MHz, différentes zones possibles de servitudes.

a) Autour des centres émetteurs et récepteurs et autour des stations de radiorepérage et de radionavigation, d'émission et de réception

(Art. R. 21 et R. 22 du code des postes et des télécommunications)

Zone primaire de dégagement

Distance maximale de 200 mètres (à partir des limites du centre), pour les différents centres à l'exclusion des installations radiogoniométriques ou de sécurité aéronautique pour lesquelles la distance maximale peut être portée à 400 mètres.

Zone secondaire de dégagement

D'une couverture de quelques degrés à 3600 autour des stations de radiorepérage et de radionavigation et sur une distance maximale de 5 000 mètres entre les limites du centre et le périmètre du secteur.

Distance maximale de 2000m (à partir des limites du centre) pour les autres centres.

b) Entre deux centres assurant une liaison radioélectrique par ondes de fréquence supérieure à 30 MHz

(Art. R. 23 du code des postes et des télécommunications)

Zone spéciale de dégagement

D'une largeur approximative de 500 mètres compte tenu de la largeur du faisceau hertzien proprement dit estimée dans la plupart des cas à 400 mètres et de deux zones latérales de **50 mètres**.

B. - INDEMNISATION

Possible Si le rétablissement des liaisons cause aux propriétés et aux ouvrages un dommage direct matériel et actuel (art. L. 56 du code des postes et des télécommunications). La demande d'indemnité doit être faite dans le délai d'un an du jour de la notification des mesures imposées. A défaut d'accord amiable, les contestations relatives à cette indemnité sont de la compétence du tribunal administratif (art. L. 56 du code des postes et des télécommunications) (1).

C. - PUBLICITÉ

Publication des décrets au *Journal officiel* de la République française.

Publication au fichier du ministère des postes, des télécommunications et de l'espace (instruction du 21 juin 1961, n° 40) qui alimente le fichier mis à la disposition des préfets, des directeurs départementaux de l'équipement, des directeurs interdépartementaux de l'industrie.

Notification par les maires aux intéressés des mesures qui leur sont imposées.

III. - EFFETS DE LA SERVITUDE

A. - PRÉROGATIVES DE LA PUISSANCE PUBLIQUE

1° Prérogatives exercées directement par la puissance publique

Droit pour l'administration de procéder à l'expropriation des immeubles par nature pour lesquels aucun accord amiable n'est intervenu quant à leur modification ou à leur suppression, et ce dans toutes les zones et le secteur de dégagement.

2° Obligations de faire imposées au propriétaire

Au cours de l'enquête publique

Les propriétaires sont tenus, dans les communes désignées par arrêté du préfet, de laisser pénétrer les agents de l'administration chargés de la préparation du dossier d'enquête dans les propriétés non closes de murs ou de clôtures équivalentes (art. R. 25 du code des postes et des télécommunications).

Dans les zones et dans le secteur de dégagement

Obligation pour les propriétaires, dans toutes les zones et dans le secteur de dégagement, de procéder Si nécessaire à la modification ou à la suppression des bâtiments constituant des immeubles par nature, aux termes des articles 518 et 519 du code civil.

Obligation pour les propriétaires, dans la zone primaire de dégagement, de procéder Si nécessaire à la suppression des excavations artificielles, des ouvrages métalliques fixes ou mobiles, des étendues d'eau ou de liquide de toute nature.

B. - LIMITATIONS AU DROIT D'UTILISER LE SOL

1° Obligations passives

Interdiction, dans la zone primaire, de créer des excavations artificielles (pour les stations de sécurité aéronautique), de créer tout ouvrage métallique fixe ou mobile, des étendues d'eau ou de liquide de toute nature ayant pour résultat de perturber le fonctionnement du centre (pour les stations de sécurité aéronautique et les centres radiogoniométriques).

Limitation, dans les zones primaires et secondaires et dans les secteurs de dégagement, de la hauteur des obstacles. En général le décret propre à chaque centre renvoie aux cotes fixées par le plan qui lui est annexé.

Interdiction, dans la zone spéciale de dégagement, de créer des constructions ou des obstacles au-dessus d'une ligne droite située à 10 mètres au-dessous de celle joignant les aériens d'émission ou de réception sans, cependant, que la limitation de hauteur imposée puisse être inférieure à 25 mètres (art. R. 23 du code des postes et des télécommunications).

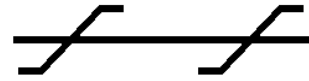
2° Droits résiduels du propriétaire

Droit pour les propriétaires de créer, dans toutes les zones de servitudes et dans les secteurs de dégagement, des obstacles fixes ou mobiles dépassant la cote fixée par le décret des servitudes, à condition d'en avoir obtenu l'autorisation du ministre qui exploite ou contrôle le centre.

Droit pour les propriétaires dont les immeubles soumis à l'obligation de modification des installations préexistantes ont été expropriés à défaut d'accord amiable de faire état d'un droit de préemption, Si l'administration procède à la revente de ces immeubles aménagés (art. L. 55 du code des postes et des télécommunications).

(1)N'ouvre pas droit à indemnité l'institution d'une servitude de protection des télécommunications radioélectriques entraînant l'inconstructibilité d'un terrain (Conseil d'Etat, 17 octobre 1980, époux Pascal C.J.E.G. 1980, p. 161).

SERVITUDE PT3



SERVITUDES RELATIVES AUX COMMUNICATIONS TELEPHONIQUES ET TELEGRAPHIQUES

I - GENERALITES

Servitudes relatives aux communications téléphoniques et télégraphiques concernant l'établissement et le fonctionnement des lignes et des installations de télécommunication (lignes et installations téléphoniques et télégraphiques).

Code des postes et télécommunications, articles L. 45-1 à L. 53 et R 20-55 à R 20-62.

Ministère de l'économie, des finances et de l'industrie.

Ministère de la défense.

II. - PROCEDURE D'INSTITUTION

A. - PROCEDURE

Articles R 20-55 à R 20-62 du code des Postes et Télécommunications (décret n° 97-683 du 30 mai 1997 relatif aux servitudes).

Article R 20-55 : Lorsqu'il demande l'institution de la servitude prévue à l'article 45-1, l'opérateur autorisé en vertu de l'article L 33-1 adresse au maire de la commune dans laquelle est située la propriété sur laquelle il envisage d'établir l'ouvrage, en autant d'exemplaires qu'il y a de propriétaires ou, en cas de copropriété, de syndics concernés plus trois, un dossier indiquant :

1° La localisation cadastrale de l'immeuble, du groupe d'immeubles ou de la propriété non bâtie, accompagnée de la liste des propriétaires concernés ;

2° Les motifs qui justifient le recours à la servitude ;

3° L'emplacement des installations, à l'aide notamment d'un schéma. Une notice précise les raisons pour lesquelles, en vue de respecter la qualité esthétique des lieux et d'éviter d'éventuelles conséquences dommageables pour la propriété, ces modalités ont été retenues ; elle précise éventuellement si l'utilisation d'installations existantes est souhaitée ou, à défaut, les raisons pour lesquelles il a été jugé préférable de ne pas utiliser ou emprunter les infrastructures existantes. Un échéancier prévisionnel de réalisation indique la date de commencement des travaux et leur durée prévisible.

ARTICLE R 20-56 : Le maire notifie dans un délai d'un mois au propriétaire ou, en cas de copropriété, au syndic identifié, en tant que de besoin, dans les conditions prévues par l'article R 11-19 du code de l'expropriation pour cause d'utilité publique, ou à toute personne habilitée à recevoir la notification au nom des propriétaires, le nom ou la raison sociale de l'opérateur qui sollicite le bénéfice de la servitude. Cette notification est accompagnée du dossier constitué par le demandeur de la servitude prévu à l'article R 20-55.

ARTICLE R 20-57 : Dans le mois à compter de la réception de la demande, le maire invite, le cas échéant, le demandeur à se rapprocher du propriétaire d'installations existantes, auquel il notifie cette invitation simultanément. En cas d'échec des négociations de partage des installations constaté par une partie, l'opérateur peut confirmer au maire sa demande initiale dans un délai maximal de trois mois, le cas échéant prolongé jusqu'à la décision de l'autorité de régulation des télécommunications si cette dernière est saisie, à compter de l'invitation à partager les installations prévues, en précisant les raisons pour lesquelles il n'a pas été possible d'utiliser les installations existantes.

ARTICLE R 20-58 : Dans le mois suivant l'expiration du délai mentionné au deuxième alinéa de l'article L. 48 du code des postes et télécommunications, qui ne peut être supérieur à quatre mois, et au vu des observations qui ont été présentées, le maire agissant au nom de l'Etat institue la servitude. Cet arrêté spécifie les opérations que comportent la réalisation et l'exploitation des installations et mentionne les motifs qui justifient l'institution de la servitude et le choix de l'emplacement. Aux frais du pétitionnaire, l'arrêté du maire est notifié au propriétaire ou, en cas de copropriété, au syndic et affiché à la mairie.

ARTICLE R 20-59 : Les travaux ne peuvent commencer qu'après que l'arrêté du maire a été notifié et publié dans les conditions prévues à l'article précédent.

ARTICLE R 20-60 : L'identité des agents mandatés par l'opérateur autorisé ou par une société mandatée par celui-ci pour l'exécution des travaux et la date de commencement des travaux sont indiqués sur une liste portée à la connaissance du propriétaire ou de son mandataire ou, en cas de copropriété, du syndic par le bénéficiaire de la servitude huit jours au moins avant la date prévue de la première intervention. Elle est établie par le bénéficiaire de la servitude et transmise au propriétaire. Toute modification de la liste des agents mandatés est notifiée par le bénéficiaire de la servitude au propriétaire ou à son mandataire ou, en cas de copropriété, au syndic. Les agents des opérateurs autorisés doivent être munis d'une attestation signée par le bénéficiaire de la servitude et de l'entreprise à laquelle appartient cet agent pour accéder à l'immeuble, au lotissement ou à la propriété non bâtie.

ARTICLE R 20-61 : L'arrêté instituant la servitude est périmé de plein droit si l'exécution des travaux n'a pas commencé dans les douze mois suivant sa publication.

ARTICLE R 20-62 : Le schéma des installations après la réalisation des travaux est adressé par le bénéficiaire de la servitude au propriétaire ou à son mandataire ou, en cas de copropriété, au syndicat représenté par le syndic.

Arrêté périmé de plein droit dans les six mois de sa date ou les trois mois de sa notification, s'il n'est pas suivi dans ces délais d'un commencement d'exécution (art. L. 53 dudit code).

B. - INDEMNISATION

Le bénéficiaire de la servitude est responsable de tous les dommages qui trouvent leur origine dans les équipements du réseau. Il est tenu d'indemniser l'ensemble des préjudices directs et certains causés tant par les travaux d'installation et d'entretien que par l'existence ou le fonctionnement des ouvrages. A défaut d'accord amiable, l'indemnité est fixée par la juridiction de l'expropriation saisie par la partie la plus diligente (article L 48 alinéa 6 du code des Postes et Télécommunications).

C. - PUBLICITE

Articles R 20-55 à R 20-59 du code des Postes et Télécommunications).

III - EFFETS DE LA SERVITUDE

A. - PREROGATIVES DE LA PUISSANCE PUBLIQUE

1 Prerogatives exercées directement par la puissance publique

Les opérateurs titulaires de l'autorisation prévue à l'article L 33.1 du code des Postes et Télécommunications bénéficient de servitudes instituées par l'article L 45.1 du même code permettant l'installation et l'exploitation des équipements du réseau d'une part dans les parties... (article L 48 alinéa 1 du code des Postes et Télécommunications).

2 Obligations de faire imposées au propriétaire

Néant.

B. - LIMITATIONS AU DROIT D'UTILISER LE SOL

1 Obligations passives

Pour l'étude, la réalisation et l'exploitation des installations, l'introduction des agents des exploitants autorisés doit être accordée par le propriétaire. A défaut d'accord amiable, le président du tribunal de Grande Instance doit l'autoriser (article L 48, alinéa 5 du code des Postes et Télécommunications).

2 Droits résiduels du propriétaire

Droit pour le propriétaire d'entreprendre des travaux de démolition, réparation, surélévation ou clôture sous condition de prévenir le bénéficiaire de la servitude trois mois avant le début des travaux (art. L. 48 alinéa 4 du code des postes et des télécommunications).

Droit pour le propriétaire, à défaut d'accord amiable avec l'administration, de demander le recours à l'expropriation, si l'exécution des travaux entraîne une dépossession définitive.